

แผนงานฝึกอบรมหลักเพื่อ

การบังคับใช้กฎหมายอาญาและแรงงาน  
ในประเด็นเกี่ยวกับการใช้แรงงานเด็ก  
แรงงานบังคับ และการค้ามนุษย์



---

งบประมาณได้รับการสนับสนุนจากกระทรวงแรงงาน รัฐบาลสหรัฐอเมริกา (The United States Department of Labor) ภายใต้ข้อตกลงความร่วมมือ หมายเลข IL-32821-18-75-K โดยเอกสารฉบับนี้มิได้สะท้อนแนวคิดหรือนโยบายของกระทรวงแรงงาน รัฐบาลสหรัฐอเมริกา และซื้อการค้า ผลิตภัณฑ์พาณิชย์ หรือองค์กร ที่รับรองโดยรัฐบาลสหรัฐอเมริกา

แต่อย่างไรก็ตาม งบประมาณทั้งหมดร้อยละ 100 ของค่าใช้จ่ายตามโครงการ ได้รับการสนับสนุนจากงบประมาณของกองทุนประเทศ (federal fund) โดยมีมูลค่ารวมทั้งสิ้น 7.5 ล้านดอลลาร์สหรัฐอเมริกา

ภาพปกจาก : เทเสียม (Teseum) ปี 2562 การทำนาเกลือ (ทะเล) ในประเทศไทย

---

---

## กิตติกรรมประกาศ

วินร็อก อินเทอร์เน็ตเนชั่นแนล (Winrock International: Winrock) ได้จัดทำแผนงานฝึกรอบมนี่ขึ้นเพื่อใช้ติดตามและประเมินการบังคับใช้กฎหมายต่าง ๆ ที่เกี่ยวข้อง โดยเป็นส่วนหนึ่งของโครงการการยกระดับการบังคับใช้กฎหมายแรงงานและกฎหมายอาญาเพื่อแก้ไขปัญหาการใช้แรงงานเด็ก การใช้แรงงานบังคับและการค้ามนุษย์เพื่อการเปลี่ยนแปลงอย่างยั่งยืน (the Attaining Lasting Change for Better Enforcement of Labor and Criminal Law to Address Child Labor, Forced Labor and Human Trafficking : ATLAS) การประเมินผลดำเนินการโดยประเทศที่มีการดำเนินโครงการ ATLAS เพื่อค้นหาช่องว่าง หรือความต้องการในการเสริมพลังที่จะนำมาใช้กับการติดตามบังคับใช้กฎหมายอาญาและกฎหมายแรงงานเพื่อแก้ไขปัญหาการใช้แรงงานเด็ก การใช้แรงงานบังคับ และการค้ามนุษย์ โดยวินร็อก (Winrock) ขอขอบคุณหัวหน้าคณะผู้จัดทำเอกสารการฝึกรอบมนี่ ฮาร์เลย์ เว็บสเตอร์ (Hayley Webster) ซึ่งทำงานอย่างทุ่มเทและมุ่งมั่นดำเนินงานของแผนงานฝึกรอบมนี่ควบคู่กันไป อีกทั้งขอขอบคุณราเชล เคลล็อก (Rachel Kellogg) สำหรับการเข้าร่วมเป็นคณะผู้จัดทำเอกสาร นอกจากนี้ ยังได้รับการสนับสนุนการทบทวนและปรับปรุงเนื้อหาทั้งของแผนงานและสื่อฝึกรอบมนี่จากไดนา สคิปปา (Dina Scippa) เจนี โซเรนเซน (Jeni Sorensen) โรซิโอ คอร์ดอบ่า (Rocio Cordoba) และ ทันยา แอนเดรด (Tanya Andrade)

อนึ่ง เราขอขอบคุณการสนับสนุน และความช่วยเหลือต่างๆ จากผู้ปฏิบัติขององค์กรนักกฎหมายไร้พรมแดน (Lawyers Without Borders) ได้แก่ บริทานี่ โมสซี (Brittany Mosi) แมท มอร์เลย์ (Matt Morley) และซู หวัง (Xue Wang) สำหรับการช่วยจัดทำร่าง และเจซซีก้า ริกซ์แมน (Jessica Ryckman) สำหรับการช่วยทบทวน

ขอขอบคุณเป็นพิเศษสำหรับการช่วยเหลือและสนับสนุนจากนักศึกษาฝึกงาน ได้แก่ อคีล่า โฟว์เลอร์ (Akeela Fowler) โชล คอนนอลลี (Chloe Connolly) และลอเรนซ์ ม้านิ่ง (Lauren Manning)

ท้ายสุด ขอขอบคุณบรรดาแหล่งข้อมูลต่าง ๆ มากมาย ที่ได้รับจากเพื่อนร่วมงานของวินร็อก (Winrock) และองค์กรนักกฎหมายไร้พรมแดน (Lawyers Without Borders) ซึ่งนำมาใช้เป็นเอกสารอ้างอิงของสื่อ

---

## รายการชื่อย่อ

CNA	หน่วยงานระดับชาติที่มีอำนาจเต็ม (Competent National Authorities)
CSO	องค์กรภาคประชาสังคม (Civil Society Organizations)
ETP	แผนงานฝึกอบรมเพื่อการบังคับใช้กฎหมาย (Enforcement Training Program)
ILO	องค์การแรงงานระหว่างประเทศ (International Labour Organization)
MLA	ความช่วยเหลือระหว่างกันด้านกฎหมาย (Mutual Legal Assistance)
MOU	บันทึกความเข้าใจร่วม (Memorandum of Understanding)
NGO	องค์กรพัฒนาเอกชน (Non-Governmental Organization)
NRM	กลไกระดับชาติการส่งต่อเพื่อการรับบริการและการช่วยเหลือ (National Referral Mechanism)
PEACE	การวางแผนและการเตรียมความพร้อม การสร้างความคุ้นเคยและการอธิบาย เนื้อหาสาระสำคัญแห่งคดี การปิดการสัมภาษณ์ และการประเมินผล (Planning and preparation, Engage and explain, Account, Closure, Evaluation)
PPT	พาวเวอร์พอย (PowerPoint)
PTSD	อาการผิดปกติทางจิตใจหลังจากประสบสถานการณ์รุนแรง (Post-Traumatic Stress Disorder)
SOP	ขั้นตอนปฏิบัติมาตรฐาน (Standard Operating Procedure)
STD	โรคติดต่อทางเพศสัมพันธ์ (Sexually Transmitted Disease)
STV	มูลนิธิต่อต้านการค้าหญิง ประเทศเนเธอร์แลนด์ (Dutch Foundation against Trafficking in Women)
UK	สหราชอาณาจักร (United Kingdom)
UNODC	สำนักงานว่าด้วยยาเสพติดและอาชญากรรมแห่งสหประชาชาติ (United Nations Office of Drugs and Crime)
WFCL	การใช้แรงงานเด็กในรูปแบบที่เลวร้ายที่สุด (Worst Forms of Child Labor)





แผนงานฝึกอบรมหลักเพื่อ

การบังคับใช้กฎหมายอาญา  
และแรงงาน  
ในประเด็นเกี่ยวกับการใช้แรงงานเด็ก  
แรงงานบังคับ และการค้ามนุษย์

คู่มือผู้ถ่ายทอดหลักสูตร

# สารบัญ

บทนำ	8
วัตถุประสงค์ของการฝึกอบรม	9
โครงสร้างหลักสูตร	10
ลักษณะการเรียนรู้ของผู้ใหญ่	14
ทักษะในการนำเสนอ	15
กิจกรรมการละลายพฤติกรรมและการเตรียมความพร้อมเข้าสู่บทเรียน	17
การเปิดการฝึกอบรมที่สมบูรณ์แบบ	18
การดำเนินการฝึกอบรมต่อจนเสร็จสิ้น	19
การทำความเข้าใจความคาดหวัง	19
การประเมินผล	20
ภาคผนวก ก: คำอธิบายเกี่ยวกับบทเรียน และแบบฝึกหัด	22
ภาคผนวก ข: ตัวอย่างการประเมินผล	39
ภาคผนวก ค: ตัวอย่างการจัดทำ/กำหนดระเบียบวาระ	41
กรณีศึกษาที่ 1: แอ็บดี (ABDI)	48
กรณีศึกษาที่ 2: แอนนา (ANA)	49
กรณีศึกษาที่ 3: โคแซล (KOSAL)	50
กรณีศึกษาที่ 4: เมอร์ซี่ (MERCY)	51



## บทนำ

คู่มือผู้ถ่ายทอดหลักสูตรฉบับนี้จัดทำขึ้นเพื่อนำเสนอเคล็ดลับและแนวทางสำหรับผู้ฝึกอบรมที่นำ “แผนงานฝึกอบรมหลักเพื่อการบังคับใช้กฎหมาย : การบังคับใช้กฎหมายเพื่อแก้ไขปัญหาการใช้แรงงานเด็ก แรงงานบังคับ และการค้ามนุษย์ (the Master Enforcement Training Program: Enforcing the Law to Address Child Labor, Forced Labor and Human Trafficking)” มาใช้สำหรับฝึกอบรมบุคลากรผู้มีหน้าที่เกี่ยวข้องในการปฏิบัติงานที่เกี่ยวกับกรณีการใช้แรงงานเด็ก แรงงานบังคับ หรือการค้ามนุษย์ รวมถึงผู้ตรวจแรงงาน เจ้าหน้าที่ตำรวจ เจ้าหน้าที่ตรวจคนเข้าเมือง ทนายความ พนักงานอัยการ ผู้พิพากษา และภาคประชาสังคม คู่มือกระบวนการนำเสนอและอธิบายวัตถุประสงค์ของการฝึกอบรม ภาพรวมของโครงสร้างการฝึกอบรม และวิธีการนำเสนอ/จัดการฝึกอบรม รวมถึงตัวอย่างของการทำกิจกรรมละลายพฤติกรรม การเตรียมความพร้อมเข้าสู่กิจกรรม การวางหลักสูตรกำหนดกรอบ และการประเมินผลต่างๆ ระเบียบวิธีที่นำมาใช้ในการฝึกอบรมเน้นการสร้างการมีส่วนร่วม การช่วยให้ผู้เข้าร่วมได้มีส่วนเกี่ยวข้องกับสาระหลัก และการนำทักษะที่เกี่ยวข้องกับสาระหลักของการฝึกอบรมไปปรับใช้

หลักสูตรการฝึกอบรมออกแบบมาให้สามารถปรับเปลี่ยนและประยุกต์ใช้ให้เหมาะสมกับลักษณะหรือความต้องการจำเพาะของผู้เข้าร่วม ตามบทบาทหน้าที่และภารกิจที่เกี่ยวข้องตามกระบวนการดำเนินคดี (การจำแนก/คัดกรอง การสืบสวน/สอบสวน การส่งต่อ การฟ้องร้องดำเนินคดี และการพิจารณาตัดสินคดี) ดังนั้น ก่อนการจัดการฝึกอบรมจึงควรพิจารณาพื้นฐาน ความจำเป็น และความต้องการของผู้เข้าร่วม เพื่อให้โครงการ/แผนงานมีความเหมาะสม และประสบความสำเร็จ ทั้งนี้ ในคู่มือได้นำเสนอตัวอย่างการกำหนดโครงสร้างกิจกรรม/ระเบียบวาระการฝึกอบรมสำหรับกลุ่มเป้าหมายที่แตกต่างกัน เพื่อนำมาใช้ในการพิจารณา หรือกำหนดเลือกบทเรียนที่จะนำมาปรับใช้



## วัตถุประสงค์ของการฝึกอบรม

ในช่วงสรุปเนื้อหาของแผนงานฝึกอบรม ผู้ตรวจแรงงาน เจ้าหน้าที่ผู้บังคับใช้กฎหมาย เจ้าหน้าที่ตรวจคนเข้าเมือง หน่วยงาน/อัยการ ผู้พิพากษา และผู้เข้าร่วมอื่นๆ ควรจะ

- มีความรู้ ความเข้าใจเกี่ยวกับความสำคัญของการแก้ไขปัญหาการใช้แรงงานเด็ก แรงงานบังคับ หรือการค้ามนุษย์
- มีความรู้ ความเข้าใจเพิ่มเติมเกี่ยวกับแนวทางในการจำแนก/คัดกรอง การสืบสวน/สอบสวน การส่งต่อ การฟ้องร้องดำเนินคดี และการพิจารณาตัดสินกรณีการใช้แรงงานเด็ก แรงงานบังคับ หรือการค้ามนุษย์
- มีความเข้าใจเกี่ยวกับบทบาทหน้าที่และความรับผิดชอบระหว่างขั้นตอนการดำเนินการกรณีการแก้ไขปัญหาการใช้แรงงานเด็ก แรงงานบังคับ หรือการค้ามนุษย์
- มีทักษะในการจำแนก/คัดกรอง การสืบสวน/สอบสวน การส่งต่อ การฟ้องร้องดำเนินคดี และการพิจารณาตัดสิน หลังจากที่ได้เข้าร่วมชุดกิจกรรมและแบบฝึกหัดการมีส่วนร่วมต่างๆ
- ได้เรียนรู้แนวทางการดำเนินการที่มีผู้เสียหายเป็นศูนย์กลาง (victim-centered approach) ในขั้นตอนต่างๆ ของกระบวนการเกี่ยวกับคดี

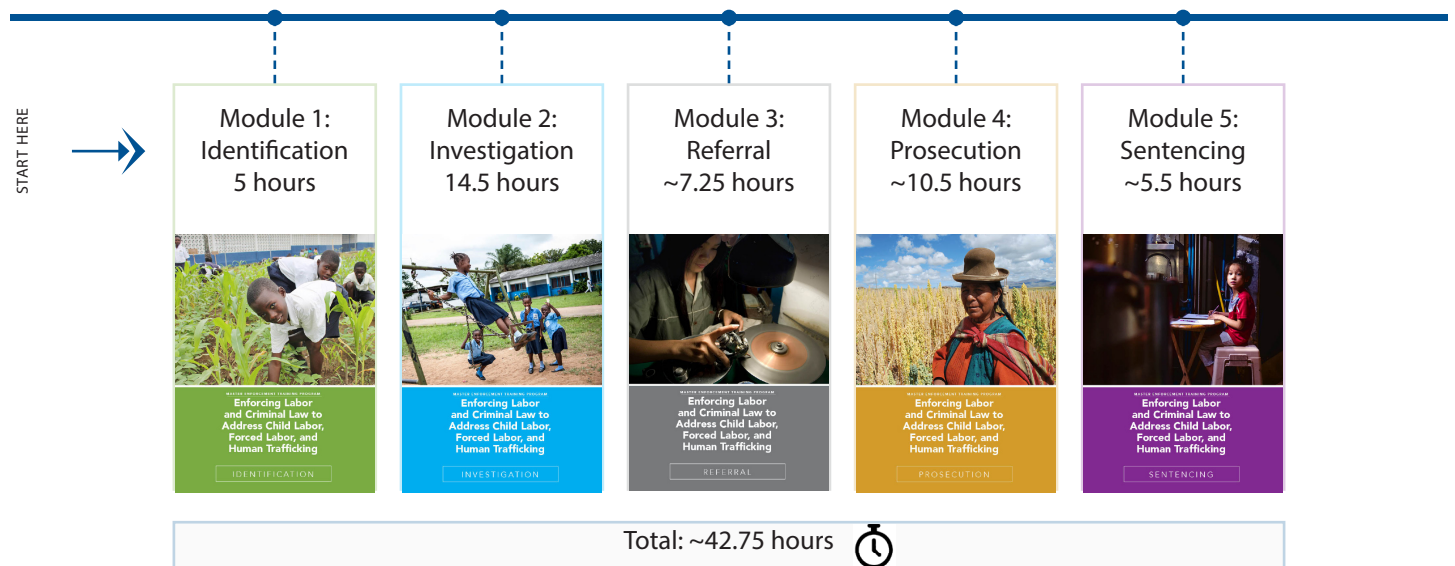




# โครงสร้างหลักสูตร

หลักสูตรตามแผนงานฝึกอบรมเพื่อการบังคับใช้กฎหมาย (ETP) ประกอบด้วย หน่วยการเรียนรู้และแบบฝึกหัดที่เน้นการสร้างปฏิสัมพันธ์ 5 ชุด โดยออกแบบเพื่อช่วยเหลือให้ผู้เข้าร่วมได้นำมาปรับใช้กับสถานการณ์ในชีวิตจริง หลักสูตรออกแบบมาเพื่อช่วยให้ผู้เข้าร่วมได้เห็นการดำเนินคดีเกี่ยวกับการใช้แรงงานเด็ก แรงงานบังคับ หรือการค้ามนุษย์ ใน 5 ขั้นตอน ได้แก่ การจำแนก/คัดกรอง (หน่วยการเรียนรู้ที่ 1) การสืบสวน/สอบสวน (หน่วยการเรียนรู้ที่ 2) การส่งต่อ (หน่วยการเรียนรู้ที่ 3) การฟ้องร้องดำเนินคดี (หน่วยการเรียนรู้ที่ 4) และการพิพากษาคดี (หน่วยการเรียนรู้ที่ 5) ทั้งนี้ ในการอบรมแต่ละครั้ง อาจจะไม่จำเป็นต้องใช้เนื้อหาสาระทั้งหมดของหลักสูตรก็ได้ ดังนั้น ก่อนที่จะดำเนินการฝึกอบรม ผู้ถ่ายทอดหลักสูตรควรกำหนดเป้าหมายของการฝึกอบรมและพิจารณากำหนดบทเรียนที่จะนำมาใช้เพื่อให้บรรลุเป้าหมายของการฝึกอบรม โดยกรณีที่เป็น อาจจะไม่จำเป็นต้องเรียนหน่วยการเรียนรู้หลักและบทเรียนออกจากกัน หรือดำเนินการเป็นขั้นตอนต่อเนื่อง เพื่อเสริมกับการฝึกอบรมในช่วงอื่น ๆ ทั้งนี้ หากดำเนินกระบวนการฝึกอบรมตามเนื้อหาของคู่มือทั้งหมด จะใช้เวลาประมาณสองสัปดาห์ (10 วัน) แต่ทว่า เนื้อหาทั้งหมดอาจจะไม่ตอบสนอง หรือสอดคล้องกับความจำเป็นหรือความต้องการของผู้รับการอบรมทั้งหมด ในการอบรมสำหรับผู้รับการอบรมที่ยังไม่คุ้นเคยกับแนวคิดของการใช้แรงงานเด็ก แรงงานบังคับ หรือการค้ามนุษย์ อาจจะไม่จำเป็นต้องเรียนเริ่มต้นมาปรับใช้ก่อน และสำหรับผู้รับการอบรมที่มีความรู้เกี่ยวกับเรื่องเหล่านี้มากแล้ว ตลอดจนการฝึกอบรมเพื่อติดตาม หรือเสริมความรู้ ความเข้าใจ อาจจะไม่จำเป็นต้องใช้บทเรียนที่เน้นการเพิ่มเติมทักษะต่างๆ มากยิ่งขึ้น บทเรียนนำเสนอเป็นระบบตามแนวทางในการใช้งาน และสามารถนำมาปรับตามวิธีการต่างๆ เพื่อให้เหมาะสม หรือตอบสนองต่อความต้องการเฉพาะของกลุ่ม โดยเนื้อหาแต่ละหัวข้อมีความเกี่ยวข้องหรือตอบสนองกับผู้รับการอบรมแต่ละกลุ่มแตกต่างกัน ทั้งนี้ คุรยละเอียดคำอธิบายเกี่ยวกับบทเรียนและแบบฝึกหัดที่นำเสนอหลักสูตรแผนงานฝึกอบรมเพื่อการบังคับใช้กฎหมาย (ETP) ได้จากเอกสารภาคผนวก ก.

## หลักสูตรแบ่งออกเป็นส่วนย่อยๆ ดังนี้



## หน่วยการเรียนรู้ที่ 1: การระบุ จำแนก และคัดกรอง (Identification)

---

🕒 5 ชั่วโมง

- บทเรียนที่ 1.1 : การใช้แรงงานเด็ก แรงงานบังคับ หรือการค้ามนุษย์ คืออะไร ?
  - 90 นาที
- บทเรียนที่ 1.2 : ตัวชี้วัดเกี่ยวกับการใช้แรงงานเด็ก แรงงานบังคับ หรือการค้ามนุษย์
  - 2 ชั่วโมงและ 15 นาที
- บทเรียนที่ 1.3 : ความแตกต่างของการใช้แรงงานเด็ก แรงงานบังคับ หรือการค้ามนุษย์จากอาชญากรรมอื่นๆ
  - 75 นาที

## หน่วยการเรียนรู้ที่ 2 : การสืบสวนสอบสวน (Investigation)

---

🕒 14 ชั่วโมงและ 30 นาที

- บทเรียนที่ 2.1 : ประเภทของการสืบสวน/สอบสวน
  - 2 ชั่วโมงและ 10 นาที
- บทเรียนที่ 2.2 : การปฏิบัติการให้ความช่วยเหลือ (Rescue Operations)
  - 2 ชั่วโมง
- บทเรียนที่ 2.3 : การตรวจสถานที่เกิดเหตุ (Crime Scene Investigation)
  - 1 ชั่วโมงและ 40 นาที
- บทเรียนที่ 2.4 : หลักฐานนิติวิทยาศาสตร์ และดิจิทัล
  - 1 ชั่วโมงและ 40 นาที
- บทเรียนที่ 2.5: การสัมภาษณ์เหยื่อ
  - 3 ชั่วโมงและ 30 นาที
- บทเรียนที่ 2.6 : การสัมภาษณ์ผู้ต้องสงสัย
  - 95 นาที
- บทเรียนที่ 2.7: การตั้งข้อกล่าวหา
  - 90 นาที
- บทเรียนที่ 2.8: การจัดทำรายงานการสืบสวน/สอบสวน
  - 25 นาที

## หน่วยการเรียนรู้ที่ 3: การส่งต่อเพื่อให้บริการและความช่วยเหลือ (Referral)

---

🕒 7 ชั่วโมงและ 18 นาที

- บทเรียนที่ 3.1: การดูแลให้บริการผู้เสียหาย
  - 2 ชั่วโมงและ 15 นาที
- บทเรียนที่ 3.2: การให้การดูแลโดยคำนึงถึงบาดแผลทางจิตใจ (Trauma-Informed Care)
  - 80 นาที
- บทเรียนที่ 3.3: กลไกการส่งต่อเพื่อการรับบริการและการช่วยเหลือ
  - 1 ชั่วโมงและ 40 นาที
- บทเรียนที่ 3.4: กระบวนการและบทบาท
  - 1 ชั่วโมงและ 38 นาที
- บทเรียนที่ 3.5: การจัดทำรายงานภาคบังคับ (Mandatory Reporting)
  - 25 นาที

## หน่วยการเรียนรู้ที่ 4: การดำเนินคดีตามกฎหมาย (Prosecution)

---

🕒 10 ชั่วโมงและ 25 นาที

- บทเรียนที่ 4.1 : การประเมินคดี (Case Evaluation)
  - 90 นาที
- บทเรียนที่ 4.2 : การฟ้องร้องขั้นต้น และการขอประกันตัว
  - 1 ชั่วโมงและ 45 นาที
- บทเรียนที่ 4.3 : การพิจารณาสถานะของผู้เสียหายในกระบวนการฟ้องร้อง
  - 1 ชั่วโมงและ 45 นาที
- บทเรียนที่ 4.4: การฝึกปฏิบัติในการฟ้องร้องดำเนินคดี
  - 2 ชั่วโมงและ 50 นาที
- บทเรียนที่ 4.5: หลักฐาน
  - 1 ชั่วโมงและ 50 นาที
- บทเรียนที่ 4.6: การให้ความช่วยเหลือทางกฎหมายระหว่างกัน
  - 45 นาที



## หน่วยการเรียนรู้ที่ 5 : การพิพากษาคดี (Sentencing)



5 ชั่วโมงและ 35 นาที

- บทเรียนที่ 5.1: แนวทางการพิจารณาคดีตัดสินคดี
  - 90 นาที
- บทเรียนที่ 5.2: การเยียวยาขาดใช้สิทธิให้แก่ผู้เสียหาย (Restitution)
  - 75 นาที
- บทเรียนที่ 5.3: การต่อรองคำรับสารภาพ (Plea Bargaining)
  - 75 นาที
- บทเรียนที่ 5.4: จริยธรรมของตุลาการ (Judicial Ethics)
  - 95 นาที

หลักสูตรประกอบด้วย แบบฝึกหัดที่เน้นการมีปฏิสัมพันธ์และการมีส่วนร่วม 48 ชุด โดยใช้เวลาประมาณแบบฝึกหัดละ 10 – 95 นาที ในขณะที่อาจจะปรับระยะเวลาการทำแบบฝึกหัดให้เหมาะสมกับความต้องการหรือความจำเป็นของกลุ่มผู้เข้ารับการอบรม โดยเนื้อหาของแบบฝึกหัดที่แสดงในแต่ละหน่วยการเรียนรู้มีการออกแบบให้เหมาะสม มีปฏิสัมพันธ์ และเสริมกระบวนการให้ผู้เข้าร่วมได้เรียนรู้เนื้อหาสาระต่างๆ ได้มากยิ่งขึ้น กระบวนการที่นำมาใช้ในการทำแบบฝึกหัดทำให้ผู้เข้ารับการอบรมได้อภิปราย วิเคราะห์เนื้อหาต่างๆ และนำมาปรับใช้กับสถานการณ์ในชีวิตจริง และเพื่อให้เนื้อหาสถานการณ์ต่างๆ มีความเหมาะสม สอดคล้องกับผู้เข้ารับการอบรม ผู้ถ่ายทอดหลักสูตรควรปรับเปลี่ยนรายละเอียดให้สอดคล้องตามบริบทของผู้เข้ารับการอบรม เพื่อทำให้เกิดความสมจริงกับสถานการณ์หรือลักษณะของประเทศ ที่นำเนื้อหาการฝึกอบรมไปปรับใช้ และผู้เข้าร่วมกิจกรรมการฝึกอบรม

ตลอดการดำเนินการตามแผนงานฝึกอบรมเพื่อการบังคับใช้กฎหมายฉบับนี้ (ETP) มีการนำแบบฝึกหัดในแต่ละหน่วยการเรียนรู้มาฝึกใช้กับกรณีศึกษาเดิมซ้ำๆ ซึ่งลักษณะนี้ ช่วยให้ผู้เข้ารับการอบรมได้เชื่อมต่อประสบการณ์การปฏิบัติงานเกี่ยวกับผู้เสียหายตลอดกระบวนการดำเนินคดีเกี่ยวกับการใช้แรงงานเด็ก แรงงานบังคับ หรือการค้ามนุษย์ ดังนั้น ผู้ถ่ายทอดหลักสูตรจึงควรเก็บเอกสารบันทึกผลการปฏิบัติงานเกี่ยวกับผู้เสียหายในแต่ละขั้นตอนของกระบวนการเอาไว้ เพื่อนำมาใช้เชื่อมต่อการเรียนรู้ดังกล่าว โดยในตอนท้ายของการฝึกอบรม กระบวนการจะนำเนื้อหาต่างๆ มาประมวลสรุป เป็นประสบการณ์ของผู้เสียหายแต่ละกรณี เน้นให้เห็นถึงชะตากรรมของผู้เสียหายที่ต้องประสบต่อการใช้แรงงานเด็ก แรงงานบังคับ หรือการค้ามนุษย์ และทำให้เห็นผลกระทบที่ระบบการบังคับใช้กฎหมายและกระบวนการยุติธรรมมีต่อผู้เสียหายรวมถึงการฟื้นฟู การกลับไปอยู่ร่วมกับสังคม และการเยียวยาต่างๆ ของผู้เสียหาย

**กรณีศึกษาทั้ง 4 เรื่อง เป็นการนำเสนอเรื่องราวของแอบดิ (Abdi) แอนนา (Ana) โคซาล (Kosal) และเมอร์ซี่ (Mercy) โดยดูเนื้อหาของกรณีศึกษาได้ในข้างท้ายคู่มือกระบวนการ ในส่วนของกรณีศึกษาที่ 1-4**

นอกจากนั้น มีการแสดงคำอธิบายรายละเอียดของแต่ละบทเรียนและแบบฝึกหัด รวมถึงเป้าหมาย/วัตถุประสงค์ระยะเวลาในการดำเนินการ รวมถึงวิธีการฝึกอบรม ในภาคผนวก ข. ของคู่มือผู้ถ่ายทอดหลักสูตรฉบับนี้ ในส่วนของภาคผนวก ข. เป็นการนำเสนอวิธีการในการกำหนดโครงสร้างการฝึกอบรม และภาคผนวก ค. แสดงตัวอย่างการกำหนดโครงสร้างการฝึกอบรมแบบง่ายๆ เพื่อนำเสนอให้เห็นถึงวิธีการจัดโครงสร้าง/กระบวนการฝึกอบรม

## ลักษณะการเรียนรู้ของผู้ใหญ่

การเรียนรู้ของผู้ใหญ่มีลักษณะที่แตกต่างกันในหลายวิธี ดังนั้น แผนงานการฝึกอบรมจึงควรออกแบบผสมผสานรูปแบบการเรียนรู้ที่แตกต่างหลากหลาย โดยผู้ใหญ่สามารถเรียนรู้ผ่านการรับฟัง การมอง/การอ่าน และการลงมือปฏิบัติ โดยลักษณะการเรียนรู้ของผู้ใหญ่เช่นนี้ ทำให้แผนงานฝึกอบรมเพื่อการบังคับใช้กฎหมายฉบับนี้ (ETP) ผสมผสานรูปแบบของการดำเนินการ ทั้งการบรรยาย เนื้อหาความรู้การใช้พาวเวอร์พอยต์ (PPT) นำเสนอเพื่อให้ผู้เข้ารับการอบรมได้เรียนรู้ผ่านสื่อทักษะต่างๆ ทั้งการฟังและการมองเห็น ควบคู่กับการทำแบบฝึกหัดที่มีปฏิสัมพันธ์ ซึ่งช่วยให้เกิดการเรียนรู้ที่เหมาะสมพร้อมๆ กับการลงมือปฏิบัติ นอกจากนี้ ยังมีการเสริมกิจกรรมการฝึกทักษะต่างๆ ที่ช่วยให้ผู้เข้าร่วมได้ฝึกทักษะที่สามารถนำมาปรับใช้ในภารกิจของตนเอง เพื่อช่วยให้เกิดความแม่นยำ ชำนาญ และการต่อยอดความรู้ต่างๆ ได้มากยิ่งขึ้น

ทั้งนี้ โดยลักษณะการเรียนรู้ของผู้ใหญ่ที่มีจะต้องการเชื่อมโยงกับประสบการณ์ต่างๆ นอกเหนือจากการปฏิบัติงานโดยทั่วไป ทำให้กระบวนการฝึกอบรมนำเนื้อหาประสบการณ์ต่างๆ ของผู้รับการฝึกอบรมมาใช้เชื่อมโยงกับเนื้อหาสาระพร้อมๆ กับการให้ความสำคัญกับกระบวนการมีส่วนร่วมมากยิ่งขึ้น โดยเน้นย้ำการให้โอกาสกับผู้เข้ารับการฝึกอบรมได้นำเสนอ และแลกเปลี่ยนความรู้ และประสบการณ์ต่างๆ นอกจากนั้น กระบวนการเรียนรู้ที่เน้นไปที่การทำความเข้าใจและวิเคราะห์ปัญหาของการใช้แรงงานเด็ก แรงงานบังคับ หรือการค้ามนุษย์ยังช่วยให้ผู้ใหญ่สามารถเรียนรู้ และนำมาปรับใช้กับกระบวนการแสวงหาคำตอบ หรือทางออกของปัญหา โดยในส่วนนี้ ยิ่งทำให้ผู้เข้ารับการฝึกอบรมเห็นความสำคัญของแผนงานการฝึกอบรมมากยิ่งขึ้น

ในส่วนของระยะเวลาของการทำกิจกรรมฝึกอบรม พบว่า หากเนื้อหาที่มีความยาวมากกว่า 30 นาที ผู้เข้ารับการอบรมที่เป็นผู้ใหญ่จะเริ่มไม่มีสมาธิ ดังนั้น ในการบรรยายเนื้อหาต่างๆ สำหรับผู้ใหญ่ ควรควบคุมให้ใช้เวลาไม่เกิน 30 นาที และนำการทำแบบฝึกหัดลักษณะอื่นๆ มาใช้เสริมสร้างการเรียนรู้ และสร้างกระบวนการมีส่วนร่วมกับผู้เข้ารับการอบรมอื่นๆ อีกทั้ง ควรจัดกิจกรรมอื่นๆ สอดแทรก ทั้งการละลายพฤติกรรม การเตรียมพร้อมเข้าสู่กิจกรรมการเรียนรู้ และการสลับพักเป็นระยะๆ



Photo Credit: Arcadiuș, 2011, Paraguay

## ทักษะในการนำเสนอ

เมื่อดำเนินแผนงานหรือนำเสนอเนื้อหาฝึกอบรม ผู้ฝึกอบรมควรตระหนักถึงการใช้น้ำเสียง ภาษา และอวัจนภาษาต่างๆ ซึ่งมีส่วนที่จะทำให้ผู้เข้ารับฝึกการอบรมสามารถทำความเข้าใจ และรับรู้เนื้อหาข้อมูลต่างๆ ได้ ในขณะที่ควรมีการปรับปรุงหรือพัฒนาทักษะการนำเสนออยู่ตลอดเวลา ดังนั้น ส่วนสำคัญคือ การฝึกฝนการนำเสนอ และพูดในที่สาธารณะ ในขณะที่ฝึกฝนทักษะและเคล็ดลับต่างๆ รายละเอียดด้านล่างนี้

### เคล็ดลับด้านทักษะการพูด

- ผู้ฝึกอบรมควรพูดให้ชัดเจนและเปล่งเสียงอย่างมีพลัง เพื่อให้ผู้เข้ารับการฝึกอบรมได้ยินเนื้อหาต่างๆ ได้โดยที่ผู้ฝึกอบรมไม่ต้องออกเสียงดังในลักษณะการตะโกน การพูดโดยใช้แรงจากกระบังลมทำให้ผู้นำเสนอสามารถได้ยินเสียงของตนเองได้ โดยไม่ต้องตะโกนแต่อย่างใด
- การพูดอย่างช้าๆ ชัดถ้อยชัดคำ เพื่อสร้างความเข้าใจที่ชัดเจน โดยหากผู้เข้ารับการฝึกอบรมไม่สามารถเข้าใจในส่วนที่ผู้นำเสนอได้พูด ก็จะไม่ได้รับประโยชน์อย่างเต็มที่จากการเข้าร่วมแผนงานฝึกอบรมดังกล่าว ในขณะที่เดียวกันหากพูดช้าเกินกว่าปกติ ก็อาจจะทำให้การนำเสนอมีลักษณะที่แปลกแปร่ง ดังนั้น จังหวะในการพูด หรือการนำเสนอควรเน้นให้ผู้ฟังได้ทำความเข้าใจโดยการฟัง และสามารถบันทึกเนื้อหาต่างๆ ได้อย่างชัดเจน
- ผู้ฝึกอบรมอาจใช้น้ำเสียงที่แสดงจุดเน้นหรือเนื้อหาสำคัญตามส่วนที่จำเป็นหรือต้องการและควรหลีกเลี่ยงการพูดเนื้อหาทั้งหมดในน้ำเสียงแบบราบเรียบ (monotone) เนื่องจากอาจทำให้ผู้ฟังรู้สึกเข้าใจจุดเน้นต่างๆ ได้ยาก หากเป็นการนำเสนอเนื้อหาทั้งหมดโดยน้ำเสียงที่ราบเรียบแบบเดียว
- การใช้เสียงอย่างมั่นใจ โดยหากผู้ฝึกอบรมสามารถเปล่งเสียงออกมาด้วยความเชื่อมั่น หรือเข้าใจเนื้อหาที่นำเสนออย่างถ่องแท้ ผู้เข้ารับการฝึกอบรมก็ย่อมรับรู้และให้ความสำคัญกับการเนื้อหาดังกล่าวได้มากยิ่งขึ้น

### การใช้วัจนภาษา

- ผู้ฝึกอบรมควรใช้ภาษาท่าทางที่ผ่อนคลาย แม้ว่าจะตื่นเต้นหรือมีความประหม่ากังวลใดๆ โดยควรสูดลมหายใจเข้าออกลึกๆ เพื่อคลายความประหม่า ตื่นเต้นดังกล่าว
- หากผู้ฝึกอบรมอยู่ในท่ายืนระหว่างนำเสนอเนื้อหา ผู้ฝึกอบรมควรทำความเข้าใจวิธีการและท่าทางในการวางมือต่างๆ โดยหากไม่มีการถืออุปกรณ์หรือสื่อใดๆ ให้ผู้ฝึกอบรมประสานมือทั้งสองข้างเข้าด้วยกันและวางไว้บริเวณเหนือกว่าตำแหน่งสะดือของผู้นำเสนอเล็กน้อย ทั้งนี้ ให้เคลื่อนไหวมือในท่าทางต่างๆ ที่เป็นอิสระตามความเหมาะสม และเมื่อเสร็จสิ้นในส่วนนั้นๆ แล้ว ให้วางมือกลับในตำแหน่งดังกล่าวเป็นระยะๆ
- ในการยืนนำเสนอเนื้อหา ผู้นำเสนอควรยืนถ่ายน้ำหนักลงบนขาทั้งสองข้างอย่างมั่นคง ไม่เปะปาย หรือแสดงท่าทางเหมือนการเดินสายไปมา หากเป็นไปได้ ให้ผู้ฝึกอบรมเดินเข้าออก หรือเคลื่อนไหวเล็กน้อยบ้าง ระหว่างที่นำเสนอ แต่พึงหลีกเลี่ยงลักษณะการเคลื่อนไหวที่มากเกินไป จนกลายเป็นการแสดงจังหวะต่างๆ ที่ส่งผลกระทบต่อกรนำเสนอ



- ไม่ว่าจะเป็นการยื่นหรือนำเสนอเนื้อหา ผู้นำเสนอควรหลีกเลี่ยงการแสดงท่าทางก้มหรือเงยแบบแปลกๆ และพยายามรักษาท่าทางในลักษณะที่เหมาะสม เนื่องจากจะช่วยให้การแปลงเสียงต่างๆ เป็นไปได้เหมาะสม และมีความมั่นใจมากยิ่งขึ้น
- ผู้ฝึกอบรมควรพยายามใช้สายตาประสาน และเชื่อมโยงกับผู้รับสารมากกว่าที่จะมองเพ่งหรือไล่อ่านเนื้อหาในเอกสาร หรือแผ่นสไลด์นำเสนอ การใช้สายตาคราดมอง และประสานกับผู้รับสารจะช่วยกระตุ้นให้ผู้รับสารติดตาม และสนใจเนื้อหาอยู่ตลอดเวลา

## เคล็ดลับอื่นๆ

---

- ให้เตรียมการฝึกอบรมล่วงหน้า โดยพยายามทบทวนเนื้อหาต่างๆ รวมถึงวางอุปกรณ์ที่จำเป็นในทิศทางที่เหมาะสมและฝึกนำเสนอต่างๆ ก่อนการฝึกอบรม
  - การกำหนดโครงสร้างหรือกระบวนแผนงานฝึกอบรมตามลักษณะความจำเป็น หรือความต้องการของผู้เข้ารับการฝึกอบรม โดยดูเนื้อหาให้เชื่อมโยงอย่างเป็นระบบ
  - การแจ้งให้ผู้เข้ารับการฝึกอบรมได้ทราบในตอนแรกของการนำเสนอว่า หากมีคำถามหรือข้อสงสัยใดๆ ในระหว่างการนำเสนอ ให้สามารถถามได้เลย หรือถามในช่วงท้ายหลังจากที่นำเสนอเสร็จสิ้นแล้ว
  - การจับเวลาเพื่อคอยกำกับเนื้อหาการฝึกอบรมให้อยู่ในกรอบเวลาที่กำหนด

## กิจกรรมการละลายพฤติกรรมและการเตรียมความพร้อมเข้าสู่บทเรียน

ในตอนเริ่มต้นกิจกรรม การทำให้ผู้เข้ารับฝึกอบรมได้ทำความรู้จักและคุ้นเคยกันมากยิ่งขึ้นจะทำให้การเรียนรู้สนุกสนานและมีส่วนร่วมกันมากยิ่งขึ้น นอกจากนั้น ยังช่วยผ่อนคลายและสร้างบรรยากาศสบายๆ ในการถามตอบ และแลกเปลี่ยนเนื้อหาต่างๆ ด้วย กิจกรรมการละลายพฤติกรรมเป็นแนวทางหนึ่งที่จะช่วยให้มีการรู้จักกันและมีปฏิสัมพันธ์ระหว่างกันมากยิ่งขึ้น ในขณะที่กิจกรรมการเตรียมความพร้อมเข้าสู่บทเรียนทำให้ผู้เข้ารับการฝึกอบรมมีสมาธิและการเตรียมตัวและมีพลังในการเข้าร่วมกิจกรรมการเรียนรู้ อย่างจริงจัง โดยกิจกรรมต่างๆ เหล่านี้ทำให้เกิดการเคลื่อนไหว สร้างเสียงหัวเราะ และเอาใจจดจ่อกับเนื้อหาและกระบวนการเรียนรู้ ทั้งนี้ อาจจะสอดแทรกกิจกรรมการเตรียมความพร้อมเข้าสู่บทเรียนไว้ในกำหนดการฝึกอบรมช่วงต่างๆ อาทิ หลังจากกลับมาจากการพักรับประทานอาหารกลางวัน เมื่อบรรยากาศของการเข้าร่วมแบบเนือยๆ มีพลังลดน้อยลงหรือในกระบวนการต่างๆ ระหว่างวัน ยกตัวอย่างของกิจกรรมการละลายพฤติกรรม และการเตรียมความพร้อมเข้าสู่บทเรียน ได้ดังนี้

### กิจกรรมละลายพฤติกรรมที่ 1 : การจับคู่ (Pairs)

🕒 20 นาที

1. เตรียมบัตรคำไว้เป็นชุดๆ โดยแต่ละชุดมีคำที่ใช้ในการจับคู่กันหรือเป็นสิ่งที่จำเป็นหรืออยู่ในกลุ่มเดียวกัน อาทิ เนยถั่ว กับเยลลี่ มนุษย์ค้างคาว (Batman) และโรบิน หรือเกลือกับพริกไทย โดยต้องไม่มีคู่ที่ซ้ำกันในชุด
2. แจกบัตรคำดังกล่าวให้ผู้เข้ารับการฝึกอบรม คนละ 1 แผ่น [5 นาที]
3. อธิบายให้ผู้เข้ารับการฝึกอบรมเข้าใจวิธีการหาบัตรคำที่เป็นคู่ และให้ไล่หาบัตรคำที่เป็นคู่ของตนเองจากเพื่อนๆ ที่เข้ารับการฝึกอบรม หลังจากที่ได้พบคู่ตามบัตรคำแล้ว ขอให้ทำความรู้จักกัน และร่วมกันค้นหาสิ่งที่คู่ของตนเองมีเหมือนกัน 1 อย่าง [5 นาที]
4. หลังจากที่ได้แต่ละคู่ได้ทำกิจกรรมเสร็จสิ้นแล้ว ให้ทยอยออกมาสลับกันแนะนำเพื่อนที่เป็นคู่ของตนเอง โดยการบอกชื่อของตนเอง อ่านบัตรคำที่ได้รับ และนำเสนอสิ่งที่คู่ของตนเองมีเหมือนกัน [10 นาที]

### กิจกรรมละลายพฤติกรรมที่ 2 : เมื่อฉันโตขึ้น

🕒 15 นาที

ให้ผู้เข้ารับการฝึกอบรมแต่ละคนแนะนำตนเอง โดยบอกชื่อ สถานที่ทำงาน และลักษณะงานที่ต้องการ หรือคิดว่าอยากจะทำ ในตอนที่เรียนชั้นประถมศึกษา

## กิจกรรมเตรียมพร้อมเข้าสู่บทเรียนที่ 1 : ชื่อของฉันคือ

---

### 15 นาที

ให้ผู้เข้ารับการฝึกอบรมแต่ละคนสลับกันยืน และขานชื่อของตนเอง หลังจากขานชื่อแล้ว ให้ผู้เข้ารับการฝึกอบรมแต่ละคนสะกดชื่อของตนเองโดยการใช้อวัยวะส่วนต่างๆ ของร่างกาย (อาทิ หัวไหล่ ศีรษะ หรือเท้า) “เขียน” ตัวอักษรแต่ละตัวตามชื่อ

## กิจกรรมเตรียมพร้อมเข้าสู่บทเรียนที่ 2 : ความสามารถที่แอบซ่อนเอาไว้

---

### 20 นาที

1. แจกบัตรคำให้ผู้เข้ารับการฝึกอบรม ขอให้แต่ละคนเขียนความสามารถที่แอบซ่อนเอาไว้ (ไม่มีคนอื่นรู้) ลงบนบัตรคำ โดยอาจเป็นเรื่องใหญ่หรือเล็กก็ได้ (อาทิ ความสามารถในการเล่นเครื่องเล่นดนตรี สีไวโอลิน หรือสามารถกระดิกใบหูได้)

[5 นาที]

2. เก็บรวบรวมบัตรคำทั้งหมดมาไว้ในหน้าห้อง จากนั้นทยอยอ่านบัตรคำทีละใบ และให้ผู้เข้าร่วมทั้งหมดคาดเดาว่าความสามารถนั้นๆ เป็นของเพื่อนคนใด หลังจากที่ได้แล้ว ให้เปิดเผยตัวตนของเจ้าของความสามารถนั้นๆ ให้ได้รับรู้ [15 นาที]

## การเปิดการฝึกอบรมที่สมบูรณ์แบบ

---

### ในแผนงานฝึกอบรมวันแรก กระบวนการควรจะ

- กล่าวต้อนรับผู้เข้ารับการฝึกอบรม และแนะนำคณะผู้ที่เกี่ยวข้องกับการฝึกอบรม
- ให้ผู้เข้ารับการฝึกอบรมได้แนะนำตนเอง
- อธิบายเป้าหมาย และวัตถุประสงค์ของการฝึกอบรม
- ทบทวนโครงสร้าง กระบวนการ และเนื้อหาของ การฝึกอบรม พร้อมอธิบายให้ผู้เข้ารับการฝึกอบรมได้เข้าใจเนื้อหา และกระบวนการในแต่ละช่วงแบบคร่าวๆ
- นำเสนอภาพรวมของระเบียบวิธี หรือขั้นตอนตามกระบวนการฝึกอบรม โดยรวมถึงการบรรยายเนื้อหาความรู้ การนำเสนอกิจกรรมที่แตกต่างหลากหลาย การอภิปราย และการถาม-ตอบ
- อธิบายความสำคัญของการทำกิจกรรม และการมีส่วนร่วมในแบบฝึกหัดต่าง ๆ การถามตอบคำถาม การแลกเปลี่ยนประสบการณ์ และการนำเสนอความเห็น และข้อเสนอแนะในการประเมินต่าง ๆ
- สอบถาม หรือขอให้ผู้เข้ารับการฝึกอบรมได้แลกเปลี่ยนความคาดหวังต่อการฝึกอบรม
- อธิบายกฎกติกาในการเข้าร่วมการฝึกอบรม ทั้งการปิดเสียงเรียกเข้าหรือเตือนของโทรศัพท์ การอยู่และเข้าร่วมกิจกรรมในห้องอบรมจนกว่าจะได้พักเบรก การจัดการอาหารว่าง และเครื่องดื่มต่าง ๆ รวมถึงพื้นที่ในการพัก หรือการนำอาหารและเครื่องดื่มเข้ามารับประทานในพื้นที่ฝึกอบรม เป็นต้น



- อธิบายบทบาทและความสำคัญของการประเมินผล
- อธิบายสภาพแวดล้อม หรือบรรยากาศในการเรียนรู้ตามที่ต้องการให้เป็น เปิดโอกาสในการแลกเปลี่ยนให้ทุกๆ คนได้ทำงานหรือเรียนรู้ร่วมกัน รวมถึงการรับฟังความคิดเห็น การแสดงท่าทางที่เคารพระหว่างกัน การระมัดระวัง การใช้ท่าทีในการปฏิบัติต่อบุคคลที่แตกต่างกันทั้งเรื่องอายุ เพศสภาพ และวัฒนธรรม ด้วยความเคารพ

## การดำเนินการฝึกอบรมต่อจนเสร็จสิ้น

### เมื่อดำเนินการฝึกอบรมต่อเนื่องหลายๆ วัน ผู้ถ่ายทอดหลักสูตรควรดำเนินการสิ่งต่างๆ ดังนี้

- ในช่วงทำกิจกรรมการฝึกอบรมแต่ละวัน ให้ทบทวนประเด็นหลักๆ ที่นำเสนอและเรียนรู้ในแต่ละวัน และเน้นย้ำประเด็นหลักๆ รวมถึงเนื้อหาที่จะได้เรียนรู้ต่อเนื่องในวันต่อไป
- ในช่วงทำกิจกรรมการฝึกอบรมแต่ละวัน ให้ผู้เข้ารับการฝึกอบรมกรอกแบบประเมินกิจกรรมในแต่ละวัน โดยสะท้อนถึงบรรยากาศการเรียนรู้ (อาทิ สถานที่ อาหาร อุณหภูมิ และอื่นๆ) และสอบถามว่า สิ่ง que เห็นว่าเป็นประโยชน์มากที่สุด และน้อยที่สุด คืออะไรบ้าง จากนั้น นำเนื้อหา ความเห็น และข้อเสนอแนะต่างๆ มาปรับปรุงกิจกรรมการฝึกอบรมในวันหรือครั้งต่อไป
- ในช่วงเริ่มต้นกิจกรรมการฝึกอบรมแต่ละวัน ให้ทบทวนเนื้อหา และกระบวนการเรียนรู้ของวันก่อนหน้านั้น พร้อมกับทบทวนกระบวนการและเนื้อหาที่จะเรียนรู้ในวันนั้นๆ เพื่อเชื่อมโยงการเรียนรู้เป็นภาพรวม

## การทำความเข้าใจความคาดหวัง

สิ่งสำคัญในช่วงต้นกิจกรรมการฝึกอบรม คือ ผู้ถ่ายทอดหลักสูตรเข้าใจความคาดหวังของผู้เข้ารับการฝึกอบรม เพื่อให้ผู้ถ่ายทอดหลักสูตรหรือคณะผู้จัดการฝึกอบรมได้ทำความเข้าใจ และสามารถปรับปรุงกระบวนการและเนื้อหาของการฝึกอบรมให้สนองต่อความคาดหวังต่างๆ เมื่อผู้เข้ารับการฝึกอบรมได้นำเสนอความคาดหวังของตนเองแล้ว ผู้ถ่ายทอดหลักสูตรควรทบทวน และตอบข้อคำถามหรือความคาดหวังที่กระบวนการฝึกอบรมอาจจะไม่สามารถทำให้ได้หรือทำได้ อาทิ การขอรับใบรับรองการเข้าร่วมการฝึกอบรม หลังจาก que เข้ารับการฝึกอบรมแล้ว **ในการระดมความคาดหวังของผู้เข้ารับการฝึกอบรม ผู้ถ่ายทอดหลักสูตรอาจจะใช้การตั้งคำถามที่แตกต่างกัน และเขียนลงบนกระดาษฟลิปชาร์ตแต่ละแผ่น ได้แก่**

- สิ่ง que ผู้เข้ารับการฝึกอบรมคาดหวังจะได้รับจากการฝึกอบรม ?
- สิ่ง que ผู้เข้ารับการฝึกอบรมคาดหวังจะได้รับจากเพื่อน ๆ ผู้เข้ารับการฝึกอบรม ?
- สิ่ง que ผู้เข้ารับการฝึกอบรมคาดหวังจะได้รับจากผู้ถ่ายทอดหลักสูตรผู้ทำการฝึกอบรม ?

จากนั้นให้ผู้ถ่ายทอดหลักสูตรแจกบัตรคำให้ผู้เข้ารับการฝึกอบรมคนละ 3 ใบ และให้เขียนสิ่งที่ตนเองคาดหวังตามคำถามทั้ง 3 ข้อ ลงบนบัตรคำใบละ 1 คำถาม นำบัตรคำที่เขียนแล้วแปะลงบนกระดาษฟลิปชาร์ต หลังจาก que เก็บคำตอบเสร็จสิ้นแล้ว ผู้ถ่ายทอดหลักสูตรควรทบทวนคำตอบ จัดกลุ่ม และสรุปคำตอบแต่ละข้อ โดยในช่วงการฝึกอบรม ผู้ถ่ายทอดหลักสูตรควรทบทวนความคาดหวังดังกล่าวเป็นครั้งคราว เพื่อตรวจสอบว่ามีการดำเนินการตอบสนองต่อความคาดหวังนั้นๆ มากน้อยเพียงใด หรือมีความเป็นไปได้ อย่างไรก็ตาม

นอกจากนั้น ผู้ถ่ายทอดหลักสูตรควรแลกเปลี่ยนความคาดหวังของตนเองต่อการฝึกอบรมที่มีต่อผู้เข้ารับการฝึกอบรม โดยความคาดหวังเหล่านี้ควรครอบคลุม

- การตรงต่อเวลาในการเข้าร่วมการฝึกอบรม
- การปฏิบัติต่อกันในลักษณะที่แสดงถึงความเคารพต่อความแตกต่างหลากหลาย
- การเข้าร่วมกิจกรรม และทำแบบฝึกหัดต่างๆ อย่างกระตือรือร้น และจริงจัง
- การเปิดใจรับเนื้อหาความรู้ และแนวคิดใหม่ๆ
- การแลกเปลี่ยนความคิดเห็น
- การกำหนดเกณฑ์ หรือแนวปฏิบัติในการใช้โทรศัพท์ หรือคอมพิวเตอร์ส่วนตัว
- การแจ้งให้ผู้เข้ารับการฝึกอบรมได้รับทราบกรณีการบันทึกเทปวีดิทัศน์การฝึกอบรมในระบบเสมือนจริงหรือผ่านระบบออนไลน์ต่างๆ โดยขอให้ผู้เข้ารับการฝึกอบรมเปิดกล้อง (เว้นแต่มีข้อติดขัดเรื่องการเชื่อมต่อสัญญาณ) และให้ปิดไมโครโฟนในช่วงที่ผู้เข้ารับการฝึกอบรมไม่ได้แลกเปลี่ยน หรือพูดคุยนำเสนอเนื้อหาใดๆ

## การประเมินผล

---

ในช่วงสิ้นสุดกิจกรรมการฝึกอบรมในแต่ละวัน ผู้ถ่ายทอดหลักสูตรควรเก็บรวบรวมความเห็น และข้อเสนอแนะทั้งหมดของผู้เข้ารับการฝึกอบรม โดยอาจจะให้ผู้เข้ารับการฝึกอบรมแสดงความเห็นและข้อเสนอแนะผ่านแบบสอบถาม โดยมีเนื้อหาครอบคลุมเกี่ยวกับ

- กระบวนการและเนื้อหาการฝึกอบรมตรงกับความคาดหวัง และความต้องการของผู้เข้ารับการฝึกอบรม มากน้อยอย่างไรบ้าง
- การได้รับความรู้ ความเข้าใจ และทักษะต่างๆ
- ข้อเสนอแนะเพื่อการปรับปรุงกระบวนการและเนื้อหา

ทั้งนี้ ขอให้เผื่อเวลาในช่วงท้ายๆ ของกิจกรรมการฝึกอบรมแต่ละวันไว้ให้ผู้เข้ารับการฝึกอบรมได้กรอกแบบประเมิน โดยกระบวนการในตอนท้ายของการฝึกอบรมแต่ละวัน ผู้ถ่ายทอดหลักสูตรควรทบทวนผลการประเมินและนำมาใช้เป็นประเด็นหารือหรืออภิปรายทั้งในส่วนที่ทำได้ดีและส่วนที่ควรเพิ่มเติมหรือปรับปรุง และหากเป็นไปได้ให้นำข้อเสนอแนะในการปรับปรุง หรือเพิ่มเติมต่างๆ มาปรับใช้กับแผนงานฝึกอบรมในวันต่อๆ มา โดยในวันท้ายๆ ของการฝึกอบรม ผู้ฝึกอบรมควรนำประเด็นคำถามต่างๆ มาใช้ในการติดตาม ดูแล และตรวจสอบความต้องการของผู้เข้ารับการฝึกอบรมอีกครั้ง ทั้งนี้ดูตัวอย่างแบบประเมินได้ในภาคผนวก ข.





## ภาคผนวก ก: คำอธิบายเกี่ยวกับบทเรียนและแบบฝึกหัด

บทเรียน/แบบฝึกหัด/หัวข้อ	วัตถุประสงค์	วิธีการ	ระยะเวลา (นาที)
<p><b>บทเรียนที่ 1.1 :</b> <b>การใช้แรงงานเด็ก แรงงานบังคับ หรือการค้ามนุษย์ คืออะไร ?</b></p> <ul style="list-style-type: none"> <li>• นิยาม/คำจำกัดความ</li> <li>• ตัวเลข/สถิติประเทศต่างๆ</li> <li>• ภาพรวมของประเภท หรือ ลักษณะการใช้แรงงานเด็ก แรงงานบังคับ หรือการค้ามนุษย์</li> <li>• ผลกระทบต่อผู้เสียหาย</li> <li>• ผลกระทบต่อสังคม</li> </ul>	<p>เพื่อทำความเข้าใจนิยาม/ คำจำกัด-ความของคำหลักๆ ที่เกี่ยวกับการใช้แรงงานเด็ก แรงงาน บังคับ รวมถึงข้อเท็จจริงและตัวเลข สถิติเกี่ยวกับการใช้แรงงานเด็ก และลักษณะของการก่ออาชญากรรม ที่เข้าข่ายการดำเนินการดังกล่าว</p>	<p>การใช้พาวเวอร์พอยน์นำเสนอเนื้อหา และสื่อต่างๆ ของหลักสูตร รวมถึง การถาม-ตอบ</p>	<p>45 นาที สำหรับ การนำเสนอ และ 90 นาที สำหรับแบบฝึกหัด</p>
<p><b>แบบฝึกหัดที่ 1.1.1: กิจกรรม ละลายพฤติกรรม “ผลกระทบ”</b></p>	<p>เพื่อให้ผู้เข้าร่วมการฝึกอบรมเข้าใจ ลักษณะของการใช้แรงงานเด็ก แรงงานบังคับ หรือ การค้ามนุษย์ จากเลนส์/มุมมองที่มีผู้เสียหายเป็น ศูนย์กลาง</p>	<p>ให้ผู้เข้าร่วมการฝึกอบรมเขียนคำตอบ ลงบนบัตรคำ และแลกเปลี่ยนคำตอบ กับกลุ่ม</p>	<p>10 นาที</p>
<p><b>แบบฝึกหัดที่ 1.1.2: นิยาม/คำ จำกัดความของการใช้แรงงานเด็ก แรงงานบังคับ หรือการค้ามนุษย์</b></p>	<p>เพื่อให้ผู้เข้าร่วมการฝึกอบรมมีความรู้ภาพรวมเกี่ยวกับการกระทำ ทางอาญา หรือการก่ออาชญากรรมที่ เข้าข่ายการใช้แรงงานเด็ก แรงงาน บังคับ หรือการค้ามนุษย์ และสภาวะ แวดล้อมที่เกี่ยวข้องในกฎหมาย ระหว่างประเทศ</p>	<p>กิจกรรมกลุ่มเล็ก ๆ เพื่อถาม-ตอบ คำถามก่อนและหลังบทเรียนที่ 1.1 การอภิปราย/แลกเปลี่ยนในกลุ่ม และการอธิบาย ให้คำตอบที่ถูกต้อง ในช่วงการถาม-ตอบ</p>	<p>35 นาที</p>
<p><b>บทเรียนที่ 1.2: ตัวชี้วัดของการใช้ แรงงานเด็ก แรงงานบังคับ หรือ การค้ามนุษย์</b></p> <ul style="list-style-type: none"> <li>• ตัวชี้วัดเกี่ยวกับการใช้แรงงานเด็ก</li> <li>• ตัวชี้วัดเกี่ยวกับการใช้แรงงาน บังคับ</li> <li>• ตัวชี้วัดเกี่ยวกับการค้ามนุษย์</li> <li>• ปัจจัยผลักดันและปัจจัยดึงดูด</li> </ul>	<p>เพื่อเรียนรู้ และสร้างความตระหนักรู้ เกี่ยวกับ การใช้แรงงานเด็ก แรงงาน บังคับ หรือการค้ามนุษย์</p>	<p>การใช้พาวเวอร์พอยน์นำเสนอเนื้อหา และสื่อต่างๆ ของหลักสูตร รวมถึง การถาม-ตอบ</p>	<p>40 นาทีสำหรับ การนำเสนอ และ 2 ชั่วโมง 15 นาที สำหรับการทำ แบบฝึกหัด</p>

<p><b>แบบฝึกหัดที่ 1.2.1: กิจกรรมเตรียมความพร้อมเข้าสู่บทเรียน “ตัวชี้วัด”</b></p>	<p>เพื่อช่วยให้ผู้เข้าร่วมการฝึกอบรมได้เริ่มต้นคิดเกี่ยวกับตัวชี้วัดของการใช้แรงงานเด็ก แรงงานบังคับ หรือการค้ามนุษย์</p>	<p>กิจกรรมเตรียมความพร้อมเข้าสู่บทเรียน ที่มีผู้เข้าร่วมการฝึกอบรมแลกเปลี่ยน/แบ่งปันตัวชี้วัด และการปฏิบัติต่างๆ ที่เกี่ยวกับ “เคล็ดลับ”</p>	<p>10 นาที</p>
<p><b>แบบฝึกหัด 1.2.2: การสร้างความตระหนักรู้ และความเข้าใจเกี่ยวกับกรณีการใช้แรงงานเด็ก แรงงานบังคับ หรือการค้ามนุษย์</b></p>	<p>เพื่อให้ผู้เข้าร่วมการฝึกอบรมมีความรู้ภาพรวมเกี่ยวกับการกระทำทางอาญา หรือการก่ออาชญากรรมที่เข้าข่ายการใช้แรงงานเด็ก แรงงานบังคับ หรือการค้ามนุษย์ และสถานะแวดล้อมที่เกี่ยวข้องในกฎหมายระหว่างประเทศ</p>	<p>กิจกรรมกลุ่มเล็กๆ เพื่อวิเคราะห์สถานการณ์สั้นๆ และกำหนด/บ่งชี้ลักษณะที่เข้าข่ายตามนิยามคำจำกัดความ ตามด้วยการอภิปรายภายในกลุ่ม การทบทวนคำตอบ และการถาม-ตอบ</p>	<p>35 นาที</p>
<p><b>แบบฝึกหัดที่ 1.2.3: ปัจจัยผลักดันและปัจจัยดึงดูด</b></p>	<p>เพื่อให้ผู้เข้าร่วมการฝึกอบรมมีความรู้ภาพรวมเกี่ยวกับการกระทำทางอาญา หรือการก่ออาชญากรรมที่เข้าข่ายการใช้แรงงานเด็ก แรงงานบังคับ หรือการค้ามนุษย์ และสถานะแวดล้อมที่เกี่ยวข้องในกฎหมายระหว่างประเทศ</p>	<p>การใช้กรณีศึกษาจากแผนงานฝึกอบรมการบังคับใช้กฎหมายฉบับนี้ (ETP) ในการวิเคราะห์ปัจจัยผลักดันและปัจจัยดึงดูด รวมถึงตัวชี้วัดต่างๆ</p>	<p>50 นาที</p>
<p><b>บทเรียนที่ 1.3: การจำแนกความแตกต่างของการใช้แรงงานเด็ก แรงงานบังคับ หรือการค้ามนุษย์ออกจากอาชญากรรมอื่นๆ</b></p> <ul style="list-style-type: none"> <li>• การจำแนกความแตกต่างระหว่างการ การใช้แรงงานเด็ก แรงงานบังคับ หรือการค้ามนุษย์ออกจากกัน</li> <li>• การจำแนกความแตกต่างระหว่าง การค้ามนุษย์ และการนำพา หลบหนีเข้าเมือง</li> <li>• การเรียนรู้และทำความเข้าใจ เกี่ยวกับมายาคติทั่วไป และความ เข้าใจคลาดเคลื่อน</li> </ul>	<p>เพื่อเรียนรู้การจำแนกความแตกต่างระหว่าง การใช้แรงงานเด็ก แรงงานบังคับ หรือการค้ามนุษย์ ในขณะที่สามารถจำแนกความแตกต่างระหว่างการค้ามนุษย์ และการนำพาหลบหนีเข้าเมือง และเพื่อเรียนรู้ ทำความเข้าใจเกี่ยวกับมายาคติทั่วไป และความเข้าใจคลาดเคลื่อนเกี่ยวกับการใช้แรงงานเด็ก แรงงานบังคับ หรือการค้ามนุษย์ เพื่อให้สามารถจำแนกแยกแยะกรณีเกี่ยวกับการใช้แรงงานเด็ก แรงงานบังคับ หรือการค้ามนุษย์ได้อย่างถูกต้องเหมาะสม</p>	<p>การใช้พาวเวอร์พอยน์นำเสนอเนื้อหา และสื่อต่าง ๆ ของหลักสูตร รวมถึงการถาม-ตอบ</p>	<p>30 นาทีสำหรับการนำเสนอ และ 75 นาทีสำหรับการทำแบบฝึกหัด</p>

<p><b>แบบฝึกหัดที่ 1.3.1: มายาคติ และข้อเท็จจริงเกี่ยวกับการใช้แรงงานเด็ก แรงงานบังคับ หรือการค้ามนุษย์</b></p>	<p>เพื่อจำแนกมายาคติทั่วไปเกี่ยวกับการใช้แรงงานเด็ก แรงงานบังคับ หรือการค้ามนุษย์ และทำความเข้าใจแหล่งที่ทำให้เกิดความเข้าใจผิด รวมถึงทำความเข้าใจที่ถูกต้อง และชัดเจนเกี่ยวกับข้อมูลการใช้แรงงานเด็ก แรงงานบังคับ หรือการค้ามนุษย์ อย่างถ่องแท้มากยิ่งขึ้น เกี่ยวกับการใช้แรงงานเด็ก แรงงานบังคับ หรือการค้ามนุษย์ ซึ่งโดยทั่วไปเป็นการทำแบบฝึกหัดใน 2 ส่วน คือ การทบทวนบทเรียนที่ 1.4 และการทำกิจกรรมช่วงท้ายของบทเรียน</p>	<p>การทำแบบทดสอบก่อนเริ่มบทเรียน การตอบคำถามตามการทบทวนของผู้เข้าร่วมการฝึกอบรมหลังจากรับฟังการบรรยาย และการทบทวนร่วมกับกลุ่มใหญ่ ควบคู่กับการอธิบายต่างๆ</p>	<p>45 นาที (15 นาทีสำหรับการเริ่มต้นบทเรียน และ 30 นาที ตอนจบ)</p>
<p><b>บทเรียนที่ 2.1: ประเภท หรือชนิดของการสืบสวน/สอบสวน</b></p> <ul style="list-style-type: none"> <li>• การสืบสวน/สอบสวนเชิงรับ (Reactive Investigations)</li> <li>• การสืบสวน/สอบสวนเชิงรุก (Proactive Investigations)</li> <li>• การสืบสวน/สอบสวนเพิ่มเติม (Disruptive Investigations)</li> <li>• ภาพรวมด้านเพศสภาพที่ควรนำมาพิจารณาประกอบการสืบสวน/สอบสวน</li> </ul>	<p>เพื่อทำความเข้าใจเกี่ยวกับนิยาม/คำจำกัดความของคำหลักๆ ที่เกี่ยวข้องกับการใช้แรงงานเด็ก การใช้แรงงานบังคับ และข้อเท็จจริง ตลอดจนตัวเลขสถิติเกี่ยวกับแรงงานเด็ก และการกระทำผิดทางอาญา หรือการก่ออาชญากรรมที่เข้าข่ายการกระทำดังกล่าว</p>	<p>การใช้ฟาวเวอร์พอยน์นำเสนอเนื้อหา และสื่อต่างๆ ของหลักสูตร รวมถึง การถาม-ตอบ</p>	<p>30 นาทีสำหรับการนำเสนอ และ 2 ชั่วโมง 10 นาที สำหรับการทำแบบฝึกหัด</p>
<p><b>แบบฝึกหัดที่ 2.1.1: การอภิปรายและคิดวิเคราะห์เกี่ยวกับการสืบสวน/สอบสวน</b></p>	<p>เพื่อให้ผู้เข้าร่วมการฝึกอบรมได้เริ่มคิดเกี่ยวกับประเภทของการสืบสวน/สอบสวนที่แตกต่างกัน และเพื่อเริ่มต้นเกี่ยวกับการสืบสวน/สอบสวน</p>	<p>การอภิปรายแลกเปลี่ยน และถามตอบในกลุ่มใหญ่</p>	<p>10 นาที</p>
<p><b>แบบฝึกหัดที่ 2.1.2: การทำแผนผังความเสี่ยง</b></p>	<p>เพื่อให้ผู้เข้าร่วมการฝึกอบรมมีความรู้ภาพรวมเกี่ยวกับการกระทำทางอาญา หรือการก่ออาชญากรรมที่เข้าข่ายการใช้แรงงานเด็ก แรงงานบังคับ หรือการค้ามนุษย์ และสภาวะแวดล้อมที่เกี่ยวข้องในกฎหมายระหว่างประเทศ</p>	<p>กิจกรรมกลุ่มเล็กๆ เพื่อถาม-ตอบคำถามก่อนและหลังบทเรียนที่ 1.1 การอภิปราย/แลกเปลี่ยนในกลุ่ม และการอธิบาย ให้คำตอบที่ถูกต้องในช่วงการถาม-ตอบ</p>	<p>90 นาที</p>



<p><b>บทเรียนที่ 2.2: การปฏิบัติการให้การช่วยเหลือ (Rescue Operations)</b></p> <ul style="list-style-type: none"> <li>• การจำแนก และพิจารณาความจำเป็นในการปฏิบัติการบุกค้นหรือเข้าให้การช่วยเหลือ</li> <li>• การดำเนินการก่อนการเข้าช่วยเหลือ</li> <li>• การเข้าช่วยเหลือ การดำเนินการหลังการเข้าช่วยเหลือ</li> </ul>	<p>เพื่อเรียนรู้วิธีการวางแผน และการปฏิบัติการบุกค้นหรือเข้าให้การช่วยเหลือผู้เสียหายจากการใช้แรงงานเด็ก แรงงานบังคับ หรือการค้ามนุษย์ โดยในระหว่างการทำกิจกรรม มีการวางแผนการปฏิบัติการให้การช่วยเหลือ (rescue operation) ผ่านการใช้กรณีศึกษา</p>	<p>การใช้พาวเวอร์พอยน์นำเสนอเนื้อหา และสื่อต่างๆ ของหลักสูตร รวมถึงการถาม-ตอบ</p>	<p>30 นาทีสำหรับการนำเสนอ และ 2 ชั่วโมงสำหรับการทำแบบฝึกหัด</p>
<p><b>แบบฝึกหัดที่ 2.2.1: การอภิปรายเกี่ยวกับการปฏิบัติการให้การช่วยเหลือ (Rescue Operations)</b></p>	<p>เพื่อให้ผู้เข้าร่วมการฝึกอบรมได้เริ่มต้นพิจารณาเกี่ยวกับการปฏิบัติการให้การช่วยเหลือ (rescue operations) ที่จำเป็น</p>	<p>การอภิปรายแลกเปลี่ยน และถามตอบในกลุ่มใหญ่</p>	<p>15 นาที</p>
<p><b>แบบฝึกหัดที่ 2.2.2: การวางแผนการให้การช่วยเหลือ (Rescue)</b></p>	<p>เพื่อฝึกปฏิบัติเตรียมความพร้อมเกี่ยวกับการปฏิบัติการให้การช่วยเหลือ (rescue operation) และวางแผนขั้นตอนการดำเนินการที่จำเป็น การกำหนดกลุ่มเป้าหมายที่จำเป็นต้องดำเนินการให้การช่วยเหลือ และการดูแล/สนับสนุนความต้องการของผู้เสียหาย</p>	<p>กิจกรรมกลุ่มเล็กๆ เพื่อพัฒนาแผนการให้การช่วยเหลือ (rescue) ตามสถานการณ์สมมติ โดยให้แต่ละกลุ่มได้นำเสนอแผนให้กับกลุ่มใหญ่ และร่วมกันอภิปรายต่างๆ รวมถึงการถาม-ตอบในตอนท้าย</p>	<p>1 ชั่วโมง 15 นาที</p>
<p><b>บทเรียนที่ 2.3: การสืบสวน/สอบสวนสถานที่เกิดเหตุ</b></p> <ul style="list-style-type: none"> <li>• การบันทึกหลักฐานข้อมูลในสถานที่เกิดเหตุ</li> <li>• การเก็บรวบรวมหลักฐาน</li> <li>• ข้อท้าทายพิเศษในการเก็บรวบรวมหลักฐานจากบุคคล พยานบุคคล ผู้เสียหาย และผู้ต้องสงสัย</li> <li>• การจด/เก็บบันทึก</li> </ul>	<p>เพื่อเรียนรู้การปฏิบัติและการดำเนินการที่เกี่ยวข้องกับสถานที่เกิดเหตุ รวมถึงประเด็นในการสืบสวน/สอบสวนโดยทั่วไป และเพื่อฝึกปฏิบัติเกี่ยวกับการบันทึก เก็บรวบรวมหลักฐานจากสถานที่เกิดเหตุ</p>	<p>การใช้พาวเวอร์พอยน์นำเสนอเนื้อหา และสื่อต่างๆ ของหลักสูตร รวมถึงการถาม-ตอบ</p>	<p>30 นาทีสำหรับการนำเสนอ และ 1 ชั่วโมง 40 นาที สำหรับการทำแบบฝึกหัด</p>

<p><b>แบบฝึกหัดที่ 2.3.1: การอภิปรายเกี่ยวกับสถานที่เกิดเหตุ</b></p>	<p>เพื่อให้ผู้เข้าร่วมการฝึกอบรมได้เริ่มต้นพิจารณาและคิดเกี่ยวกับการสืบสวน/สอบสวนสถานที่เกิดเหตุ และกระบวนการปฏิบัติงานในสถานที่เกิดเหตุ</p>	<p>การอภิปรายแลกเปลี่ยน และถามตอบในกลุ่มใหญ่</p>	<p>10 นาที</p>
<p><b>แบบฝึกหัดที่ 2.3.2: กระบวนการปฏิบัติงานในสถานที่เกิดเหตุ</b></p>	<p>เพื่อฝึกปฏิบัติทักษะที่จำเป็นในการปฏิบัติงานอย่างเหมาะสมในสถานที่เกิดเหตุ</p>	<p>การใช้สถานการณ์สมมติ และบทบาทจำลอง การบันทึกข้อมูล และการปฏิบัติงานในสถานที่เกิดเหตุ รวมถึงการเก็บรวบรวมหลักฐาน</p>	<p>60 นาที</p>
<p><b>บทเรียนที่ 2.4: หลักฐานนิติวิทยาศาสตร์ และดิจิทัล</b></p> <ul style="list-style-type: none"> <li>• หลักฐานดิจิทัล</li> <li>• หลักฐานนิติวิทยาศาสตร์</li> </ul>	<p>เพื่อเรียนรู้เกี่ยวกับลักษณะหรือประเภทที่แตกต่างระหว่างหลักฐานดิจิทัล และหลักฐานนิติวิทยาศาสตร์ และวิธีการนำหลักฐานดังกล่าวมาใช้ในกรณีการใช้แรงงานเด็ก แรงงานบังคับ หรือการค้ามนุษย์ ให้ถูกต้อง และมีประสิทธิภาพ</p>	<p>การใช้พาวเวอร์พอยน์นำเสนอเนื้อหาและสื่อต่างๆ ของหลักสูตร รวมถึงการถาม-ตอบ</p>	<p>30 นาทีสำหรับการนำเสนอ และ 1 ชั่วโมง 40 นาที สำหรับการทำแบบฝึกหัด</p>
<p><b>แบบฝึกหัดที่ 2.4.1: กิจกรรมเตรียมความพร้อมเข้าสู่บทเรียน “ลำดับตัวอักษรที่แสดงหลักฐาน”</b></p>	<p>เพื่อให้ผู้เข้าร่วมการฝึกอบรมได้เริ่มต้นพิจารณาและคิดเกี่ยวกับลักษณะหรือประเภทที่แตกต่างระหว่างหลักฐานดิจิทัล และหลักฐานนิติวิทยาศาสตร์</p>	<p>กิจกรรมร่วมกันในกลุ่มใหญ่ โดยให้ผู้เข้ารับการฝึกอบรมได้ยกตัวอย่างหลักฐาน</p>	<p>10 นาที</p>
<p><b>แบบฝึกหัดที่ 2.4.2: หลักฐานนิติวิทยาศาสตร์ และดิจิทัล</b></p>	<p>เพื่อเรียนรู้เกี่ยวกับลักษณะหรือประเภทที่แตกต่างระหว่างหลักฐานดิจิทัล และหลักฐานนิติวิทยาศาสตร์ และวิธีการนำหลักฐานดังกล่าวมาใช้ในกรณีการใช้แรงงานเด็ก แรงงานบังคับ หรือการค้ามนุษย์</p>	<p>กิจกรรมระดมสมองในกลุ่มใหญ่ เพื่อเรียนรู้เกี่ยวกับลักษณะ หรือประเภทที่แตกต่างระหว่างหลักฐานดิจิทัล และหลักฐานนิติวิทยาศาสตร์ และวิธีการนำหลักฐานดังกล่าวมาใช้ในกรณีการใช้แรงงานเด็ก แรงงานบังคับ หรือการค้ามนุษย์</p>	<p>60 นาที</p>

<p><b>บทเรียนที่ 2.5: การสัมภาษณ์ผู้เสียหาย</b></p> <ul style="list-style-type: none"> <li>• การจำแนก/คัดกรองผู้เสียหาย</li> <li>• PEACE โมเดลสำหรับการสัมภาษณ์ (Planning and preparation, Engage and explain, Account, Closure, Evaluation: PEACE)</li> <li>• การสัมภาษณ์ผู้เสียหาย</li> <li>• การสัมภาษณ์เด็ก</li> <li>• ประเด็นที่ควรพิจารณาด้านเพศสภาพ</li> </ul>	<p>เพื่อทำความเข้าใจวิธีการสัมภาษณ์ บทบาทหน้าที่ และแนวคิดที่นำมาใช้ในการปฏิบัติที่ดี และเหมาะสมเพื่อประเมิน ปฏิบัติการร่วมกับ และจำแนกปัจเจกบุคคลที่เกี่ยวข้องในการใช้แรงงานเด็ก แรงงานบังคับ หรือการค้ามนุษย์ รวมถึงการฝึกปฏิบัติการใช้ทักษะในการสัมภาษณ์ และการเพิ่มความเชี่ยวชาญ และความมั่นใจในการดำเนินการสัมภาษณ์ต่างๆ ที่เคารพต่อสิทธิและศักดิ์ศรีความเป็นมนุษย์ของผู้เสียหาย</p>	<p>การใช้พาวเวอร์พอยน์นำเสนอเนื้อหา และสื่อต่างๆ ของหลักสูตร รวมถึงการถาม-ตอบ</p>	<p>40 นาทีสำหรับการนำเสนอ และ 3 ชั่วโมง 30 นาที สำหรับการทำแบบฝึกหัด</p>
<p><b>แบบฝึกหัดที่ 2.5.1: การอภิปรายเกี่ยวกับการสัมภาษณ์ผู้เสียหาย</b></p>	<p>เพื่อให้ผู้เข้าร่วมการฝึกอบรมได้เริ่มต้นพิจารณาและคิดเกี่ยวกับข้อควรพิจารณาเป็นพิเศษสำหรับการสัมภาษณ์ผู้เสียหาย รวมถึงเด็กที่เป็นผู้เสียหาย</p>	<p>การอภิปรายแลกเปลี่ยน และถามตอบในกลุ่มใหญ่</p>	<p>15 นาที</p>
<p><b>แบบฝึกหัดที่ 2.5.2: การสัมภาษณ์ผู้เสียหาย</b></p>	<p>เพื่อสังเกตการณ์รูปแบบการปฏิบัติที่ดีสำหรับการสัมภาษณ์ผู้เสียหาย และการฝึกใช้ทักษะต่างๆ จากแบบจำลอง และบทบาทในสถานการณ์สมมติ</p>	<p>ผู้ถ่ายทอดหลักสูตรนำเสนอและสาธิตตัวอย่างการสัมภาษณ์ผู้เสียหาย จากนั้นให้ผู้เข้ารับการฝึกอบรมได้ฝึกฝนทักษะการสัมภาษณ์ในกลุ่มเล็กๆ ก่อนที่จะรวมเป็นกลุ่มใหญ่ และแลกเปลี่ยนเรียนรู้ รวมถึงการถาม-ตอบ</p>	<p>50 นาที</p>
<p><b>แบบฝึกหัดที่ 2.5.3: การเตรียมการสัมภาษณ์ผู้เสียหาย</b></p>	<p>เพื่อฝึกคิดการพิจารณาและแยกแยะเกี่ยวกับความจำเป็น หรือความต้องการของผู้เสียหายที่แตกต่างกัน ออกไประหว่างการสัมภาษณ์ รวมถึงคิดเกี่ยวกับความต้องการ หรือความจำเป็นการสัมภาษณ์ เพื่อให้การสัมภาษณ์ประสบความสำเร็จ และป้องกันการกระทำ หรือสร้างความเจ็บปวดซ้ำซ้อน (re-traumatization) โดยการนำกรณีศึกษาที่ใช้ใน ETP มาพิจารณาอีกครั้ง เพื่อเรียนรู้การดำเนินการเกี่ยวกับผู้เสียหายตามขั้นตอนและกระบวนการทั้งหมด</p>	<p>กิจกรรมกลุ่มเล็ก ๆ เพื่อค้นหา และพิจารณาเกี่ยวกับภาวะประาะบาง และข้อเท็จจริงจากกรณีศึกษาที่ใช้ใน ETP ซึ่งแสดงให้เห็นถึงข้อควรพิจารณาเป็นพิเศษสำหรับการสัมภาษณ์ผู้เสียหายและการพัฒนาแผนการสัมภาษณ์ และให้แต่ละกลุ่มนำเสนอแผนให้กับกลุ่มใหญ่ และร่วมกันอภิปรายต่างๆ รวมถึงการถาม-ตอบในตอนท้าย</p>	<p>45 นาที</p>

<p><b>แบบฝึกหัดที่ 2.5.4: การสัมภาษณ์เด็ก</b></p>	<p>เพื่อสังเกตการณ์รูปแบบการปฏิบัติที่ดีสำหรับการสัมภาษณ์เด็ก และการฝึกใช้ทักษะต่างๆ จากแบบจำลองและบทบาทในสถานการณ์สมมติ</p>	<p>ผู้ถ่ายทอดหลักสูตรนำเสนอและสาธิตตัวอย่างการสัมภาษณ์เด็ก จากนั้นให้ผู้เข้ารับการฝึกอบรมได้ฝึกฝนทักษะการสัมภาษณ์ในกลุ่มเล็กๆ ก่อนที่จะรวมเป็นกลุ่มใหญ่ และแลกเปลี่ยนเรียนรู้ รวมถึงการถาม-ตอบ</p>	<p>60 นาที</p>
<p><b>บทเรียนที่ 2.6: การสัมภาษณ์ผู้ต้องสงสัย</b></p>	<p>เพื่อทำความเข้าใจวิธีการสัมภาษณ์ผู้ต้องสงสัยในแนวทางที่เคารพต่อสิทธิและศักดิ์ศรีความเป็นมนุษย์ของผู้ต้องสงสัย และเพื่อให้ได้ข้อมูลที่น่ามาใช้ดำเนินการเกี่ยวกับกรณีการใช้แรงงานเด็ก แรงงานบังคับ หรือการค้ามนุษย์</p>	<p>การใช้พาวเวอร์พอยนำเสนอเนื้อหาและสื่อต่างๆ ของหลักสูตร รวมถึงการถาม-ตอบ</p>	<p>20 นาทีสำหรับการนำเสนอ และ 95 นาทีสำหรับการทำแบบฝึกหัด</p>
<p><b>แบบฝึกหัดที่ 2.6.1: การอภิปรายเกี่ยวกับการสัมภาษณ์ผู้ต้องสงสัย</b></p>	<p>เพื่อให้ผู้เข้าร่วมการฝึกอบรมได้เริ่มต้นพิจารณาและคิดเกี่ยวกับการสัมภาษณ์ผู้ต้องสงสัย และจำแนกความเหมือนและความแตกต่างกับวิธีการสัมภาษณ์ผู้เสียหาย</p>	<p>การอภิปรายแลกเปลี่ยน และถามตอบในกลุ่มใหญ่</p>	<p>15 นาที</p>
<p><b>แบบฝึกหัดที่ 2.6.2: การสัมภาษณ์ผู้ต้องสงสัย</b></p>	<p>เพื่อสังเกตการณ์รูปแบบการปฏิบัติที่ดีสำหรับการสัมภาษณ์ผู้ต้องสงสัย และการฝึกใช้ทักษะต่างๆ จากแบบจำลอง และบทบาทในสถานการณ์สมมติ</p>	<p>ผู้ถ่ายทอดหลักสูตรนำเสนอและสาธิตตัวอย่างการสัมภาษณ์ผู้ต้องสงสัย จากนั้นให้ผู้เข้ารับการฝึกอบรมได้ฝึกฝนทักษะการสัมภาษณ์ในกลุ่มเล็กๆ ก่อนที่จะรวมเป็นกลุ่มใหญ่ และแลกเปลี่ยนเรียนรู้ รวมถึงการถาม-ตอบ</p>	<p>60 นาที</p>
<p><b>บทเรียนที่ 2.7: การตั้งข้อหา</b></p>	<p>เพื่อทำความเข้าใจองค์ประกอบในการพิจารณาฐานความผิดเกี่ยวกับการใช้แรงงานเด็ก แรงงานบังคับ หรือการค้ามนุษย์ รวมถึงการเรียนรู้เกี่ยวกับการตั้งข้อหาการกระทำความผิดเกี่ยวกับการใช้แรงงานเด็ก แรงงานบังคับ หรือการค้ามนุษย์ และความผิดอื่นๆ ที่เกี่ยวข้อง การเรียนรู้เกี่ยวกับการยกเว้นการฟ้องร้องดำเนินคดีกับบุคคลบางลักษณะ และการใช้กรณีศึกษา เพื่อพิจารณาเกี่ยวกับการตั้งข้อหาให้ผู้กระทำความผิด</p>	<p>การใช้พาวเวอร์พอยนำเสนอเนื้อหาและสื่อต่างๆ ของหลักสูตร รวมถึงการถาม-ตอบ</p>	<p>30 นาทีสำหรับการนำเสนอ และ 1 ชั่วโมง 40 นาที สำหรับการทำแบบฝึกหัด</p>



<p><b>แบบฝึกหัดที่ 2.7.1: การอภิปรายเกี่ยวกับการตั้งข้อหา</b></p>	<p>เพื่อให้ผู้เข้าร่วมการฝึกอบรมได้เริ่มต้นพิจารณาและคิดเกี่ยวกับลักษณะการกระทำผิดที่แตกต่างกันและส่วนที่สามารถนำมาตั้งข้อหาเกี่ยวกับการใช้แรงงานเด็ก แรงงานบังคับ หรือการค้ามนุษย์</p>	<p>การอภิปรายแลกเปลี่ยน และถามตอบในกลุ่มใหญ่</p>	<p>15 นาที</p>
<p><b>แบบฝึกหัดที่ 2.7.2: การตั้งข้อหาการกระทำผิดในกรณีศึกษาที่นำมาใช้ในแผนงานฝึกอบรมเพื่อการบังคับใช้กฎหมาย (ETP)</b></p>	<p>เพื่อให้ผู้เข้าร่วมการฝึกอบรมได้ฝึกฝนการพิจารณาจำแนกข้อหาต่างๆตามสถานการณ์สมมติที่แตกต่างกัน โดยการนำกรณีศึกษาที่ใช้ใน ETP มาพิจารณาอีกครั้ง เพื่อเรียนรู้การดำเนินการเกี่ยวกับผู้เสียหายตามขั้นตอนและกระบวนการทั้งหมด</p>	<p>กิจกรรมกลุ่มเล็กๆ โดยให้ผู้เข้ารับการศึกษาได้ค้นหา และพิจารณาเกี่ยวกับข้อหาต่างๆ จากกรณีศึกษาที่ใช้ใน ETP พร้อมกับการแสวงหาหลักฐานต่าง ๆ เพิ่มเติม และให้แต่ละกลุ่มนำเสนอข้อเสนอนะเกี่ยวกับการตั้งข้อหาให้กับกลุ่มใหญ่ และร่วมกันอภิปรายต่างๆ รวมถึงการถาม-ตอบในตอนท้าย</p>	<p>55 นาที</p>
<p><b>บทเรียนที่ 3.1: การให้บริการ/ดูแลผู้เสียหาย</b></p> <ul style="list-style-type: none"> <li>• ความต้องการและความจำเป็นของผู้เสียหาย</li> <li>• ประเภทของการบริการ/การดูแล</li> <li>• การไม่ทำให้ผู้เสียหายกลายเป็นอาชญากรผู้กระทำความผิด</li> </ul>	<p>เพื่อทำความเข้าใจผลกระทบของการใช้แรงงานเด็ก แรงงานบังคับ หรือการค้ามนุษย์ ตามลักษณะความต้องการหรือความจำเป็นของผู้เสียหายและบุคคลต่างๆ สำหรับการช่วยเหลือหลังจากที่ได้เข้าช่วยเหลือและนำตัวออกมา (rescue) และการจำแนก/คัดกรองผู้เสียหาย รวมถึงเรียนรู้เกี่ยวกับการจำแนกการบริการ/การดูแลต่างๆ ที่จำเป็นเหมาะสม และตอบสนองกับความจำเป็น หรือความต้องการต่างๆ ตลอดจนวิธีการในการนำเสนอ หรือจัดหาบริการ และการดูแลต่างๆ เพื่อช่วยเหลือผู้เสียหายไปอย่างมีประสิทธิภาพ และการทำความเข้าใจความต้องการและความจำเป็นเฉพาะ รวมถึงการบริการ/การดูแลในลักษณะจำเพาะต่างๆ ที่จำเป็นสำหรับผู้เสียหายที่เป็นผู้ใหญ่และเด็ก</p>	<p>การใช้ฟาวเวอร์พ้อยนำเสนอเนื้อหาและสื่อต่างๆ ของหลักสูตร รวมถึงการถาม-ตอบ</p>	<p>1 ชั่วโมงสำหรับการนำเสนอ และ 2 ชั่วโมง 15 นาทีสำหรับการทำแบบฝึกหัด</p>

<p>แบบฝึกหัดที่ 3.1.1: กิจกรรมเตรียมความพร้อมเข้าสู่บทเรียน “กรณีศึกษาเกี่ยวกับการให้บริการ/การดูแลผู้เสียหาย”</p>	<p>เพื่อให้ผู้เข้าร่วมการฝึกอบรมได้เริ่มต้นพิจารณาและคิดเกี่ยวกับการบริการ/การดูแลต่างๆ ที่จำเป็นเหมาะสม และตอบสนองกับความจำเป็น หรือความต้องการต่างๆ ของผู้เสียหายจากการใช้แรงงานเด็ก แรงงานบังคับ หรือการค้ามนุษย์ โดยการนำกรณีศึกษาที่ใช้ใน ETP มาพิจารณาอีกครั้ง</p>	<p>ผู้เข้าร่วมการฝึกอบรมจำแนกความต้องการและความจำเป็นของผู้เสียหายแต่ละราย จากนั้นจัดกลุ่มความต้องการและความจำเป็นเหล่านั้น ก่อนที่จะกลับไปรวมกับผู้เข้าร่วมการประชุมทั้งหมด พร้อมนำเสนอความต้องการหรือความจำเป็นที่บ่งชี้ และการบริการ/การดูแลที่จำเป็น</p>	<p>25 นาที</p>
<p>แบบฝึกหัดที่ 3.1.2: การกำหนด/จำแนกความต้องการความจำเป็นของผู้เสียหาย</p>	<p>เพื่อดูแล ค้นหาความจำเป็น หรือความต้องการต่างๆ ของผู้เสียหายจากการค้ามนุษย์ และความเสี่ยงที่เป็นเหตุของความจำเป็นดังกล่าว</p>	<p>การนำกรณีศึกษามาทำงานร่วมกันในกลุ่มเล็กๆ การกำหนด หรือจำแนกความต้องการ หรือความจำเป็นของผู้เสียหาย การนำเสนอและอภิปรายในกลุ่มใหญ่ รวมถึงการถาม-ตอบ</p>	<p>50 นาที</p>
<p>บทเรียนที่ 3.2: การเยียวยารักษาบาดแผลทางใจ (Trauma-Informed Care)</p> <ul style="list-style-type: none"> <li>• ผลกระทบด้านสุขภาพจิตของผู้เสียหายการใช้แรงงานเด็ก แรงงานบังคับ หรือการค้ามนุษย์</li> <li>• การประเมินผู้เสียหาย</li> <li>• การเสริมพลังให้กับผู้เสียหาย</li> <li>• การแบ่งปันเรื่องราวความเจ็บปวดที่สร้างบาดแผลทางจิตใจ (trauma story)</li> <li>• การกลับไปอยู่ร่วมกับสังคมแบบปกติ</li> </ul>	<p>เพื่อทำความเข้าใจความแตกต่างระหว่างความเครียด (stress) และความเจ็บปวดที่สร้างบาดแผลทางจิตใจ (trauma) รวมถึงทำความเข้าใจผลกระทบด้านสุขภาพจิตของผู้เสียหายจากการใช้แรงงานเด็ก แรงงานบังคับ หรือการค้ามนุษย์ และทำความเข้าใจวิธีการสร้าง หรือเสริมพลังให้กับผู้เสียหาย รวมถึงหลีกเลี่ยงการกระทำที่สร้างความเจ็บปวดซ้ำเติม (re-traumatization) ให้กับผู้เสียหาย</p>	<p>การใช้พาวเวอร์พอยต์นำเสนอเนื้อหาและสื่อต่างๆ ของหลักสูตร รวมถึงการถาม-ตอบ</p>	<p>20 นาทีสำหรับการนำเสนอ และ 80 นาทีสำหรับการทำแบบฝึกหัด</p>
<p>แบบฝึกหัดที่ 3.2.1: การอภิปรายเกี่ยวกับความเจ็บปวด (Trauma Discussion)</p>	<p>เพื่อให้ผู้เข้าร่วมการฝึกอบรมได้เริ่มต้นพิจารณาและคิดเกี่ยวกับความเจ็บปวด (trauma) และผลกระทบที่มีต่อผู้เสียหาย</p>	<p>การอภิปรายแลกเปลี่ยน และถาม-ตอบในกลุ่มใหญ่</p>	<p>15 นาที</p>
<p>แบบฝึกหัดที่ 3.2.2: การเยียวยารักษาบาดแผลทางใจ (Trauma-Informed Care) โดยใช้กรณีศึกษาของ ETP</p>	<p>เพื่อฝึกฝนการนำหลักการการเยียวยารักษาบาดแผลทางใจ (Trauma-Informed Care) มาใช้กับปฏิบัติการต่างๆ กับ และภายในแผนที่เกี่ยวข้องกับผู้เสียหาย</p>	<p>การนำกรณีศึกษามาทำงานร่วมกันในกลุ่มเล็กๆ เพื่อพัฒนาแผนการดูแลอาการเจ็บปวดตามที่ได้รับแจ้ง (Trauma-Informed Care) การนำเสนอและอภิปรายในกลุ่มใหญ่ รวมถึงการถาม-ตอบ</p>	<p>45 นาที</p>

<p>แบบฝึกหัดที่ 3.2.2: การเยียวยารักษาบาดแผลทางใจ(Trauma-Informed Care) โดยใช้กรณีศึกษาของ ETP</p>	<p>เพื่อฝึกฝนการนำหลักการการเยียวยารักษาบาดแผลทางใจ (Trauma-Informed Care) มาใช้กับปฏิบัติการต่างๆ กับ และภายในแผนที่เกี่ยวข้องกับผู้เสียหาย</p>	<p>การนำกรณีศึกษามาทำงานร่วมกันในกลุ่มเล็กๆ เพื่อพัฒนาแผนการดูแลอาการเจ็บปวดตามที่ได้รับแจ้ง (Trauma-Informed Care) การนำเสนอและอภิปรายในกลุ่มใหญ่ รวมถึงการถาม-ตอบ</p>	<p>45 นาที</p>
<p>บทเรียนที่ 3.3: กลไกการส่งต่อเพื่อการรับบริการและการช่วยเหลือ (Referral Mechanism)</p> <ul style="list-style-type: none"> <li>• บทบาทของกลไกการส่งต่อเพื่อการรับบริการและการช่วยเหลือ (Referral Mechanism)</li> <li>• องค์ประกอบของกลไกการส่งต่อเพื่อการรับบริการและการช่วยเหลือ (Referral Mechanism)</li> <li>• ตัวอย่างของกลไกการส่งต่อเพื่อการรับบริการและการช่วยเหลือ (Referral Mechanism)</li> </ul>	<p>เพื่อเรียนรู้เกี่ยวกับบทบาทของกลไกระดับชาติการส่งต่อเพื่อการรับบริการและการช่วยเหลือ (Referral Mechanism) และวิธีการทำงานของกลไกดังกล่าว</p>	<p>การใช้ทาวเวอร์พอยน์นำเสนอเนื้อหาและสื่อต่างๆ ของหลักสูตร รวมถึงการถาม-ตอบ</p>	<p>30 นาทีสำหรับการนำเสนอ และ 1 ชั่วโมง 40 นาที สำหรับการทำแบบฝึกหัด</p>
<p>แบบฝึกหัดที่ 3.3.1: การอภิปรายเกี่ยวกับกลไกการส่งต่อเพื่อการรับบริการและการช่วยเหลือ (Referral Mechanism)</p>	<p>เพื่ออภิปรายแลกเปลี่ยนประสบการณ์ และแนวคิดเกี่ยวกับกลไกการส่งต่อเพื่อการรับบริการและการช่วยเหลือ ซึ่งเกี่ยวข้องกับกลไกของกรณีการใช้แรงงานเด็ก แรงงานบังคับ หรือการค้ามนุษย์</p>	<p>การอภิปรายแลกเปลี่ยน และถาม-ตอบในกลุ่มใหญ่</p>	<p>15 นาที</p>
<p>แบบฝึกหัดที่ 3.3.2: การใช้กลไกการส่งต่อเพื่อการรับบริการและการช่วยเหลือ (Referral Mechanism) ในกรณีศึกษาของ ETP</p>	<p>เพื่อทำความเข้าใจวิธีการใช้กลไกการส่งต่อเพื่อการรับบริการและการช่วยเหลือ สำหรับกรณีผู้เสียหายจากการใช้แรงงานเด็ก แรงงานบังคับ หรือการค้ามนุษย์ (ในกรณีที่มีอยู่แล้ว) ตลอดจนฝึกปฏิบัติการใช้กลไกการส่งต่อเพื่อการรับบริการและการช่วยเหลือ และอภิปรายแนวทางการปรับปรุงการใช้กลไกการส่งต่อเพื่อการรับบริการและการช่วยเหลือ รวมถึงประโยชน์ และข้อท้าทายของกลไกการส่งต่อเพื่อการรับบริการและการช่วยเหลือ</p>	<p>การนำกรณีศึกษา ETP มาทำงานร่วมกันในกลุ่มเล็กๆ เพื่อฝึกใช้กลไกการส่งต่อเพื่อการรับบริการและการช่วยเหลือ จากนั้นให้นำเสนอและอภิปรายในกลุ่มใหญ่ รวมถึงการถาม-ตอบเกี่ยวกับการใช้กลไกการส่งต่อเพื่อการรับบริการและการช่วยเหลือ</p>	<p>55 นาที</p>

<p>บทเรียนที่ 3.4: ขั้นตอนและบทบาท</p> <p>บทบาทและความรับผิดชอบ การทำผังกระบวนการส่งต่อ</p>	<p>เพื่อเรียนรู้เกี่ยวกับบทบาทและความรับผิดชอบของหน่วยงาน สำนักงาน และองค์กรต่างๆ ที่มีบทบาทการดำเนินการเกี่ยวกับกรณีการใช้แรงงานเด็ก แรงงานบังคับ หรือการค้ามนุษย์ รวมถึงการให้การดูแลหรือบริการต่างๆ เกี่ยวกับผู้เสียหาย และการเรียนรู้วิธีการจัดทำแผนผังการประสานงาน และกระบวนการส่งต่อ</p>	<p>การใช้พาวเวอร์พอยน์นำเสนอเนื้อหาและสื่อต่างๆ ของหลักสูตร รวมถึงการถาม-ตอบ</p>	<p>20 นาทีสำหรับการนำเสนอ และ 1 ชั่วโมง 38 นาทีสำหรับการทำแบบฝึกหัด</p>
<p>แบบฝึกหัด 3.4.1: กิจกรรมเตรียมความพร้อมเข้าสู่บทเรียน “โทรศัพท์”</p>	<p>เพื่อให้ผู้เข้าร่วมการฝึกอบรมได้เริ่มต้นพิจารณาและคิดเกี่ยวกับความสำคัญของการดูแล บันทึกลง และส่งต่อข้อมูลต่างๆ อย่างเหมาะสม</p>	<p>กิจกรรมร่วมในกลุ่มใหญ่ โดยให้ผู้เข้าร่วมการอบรมส่งต่อข้อความผ่านการกระซิบบอกทางวากา ก่อนจะเปิดเผยข้อความที่ให้ส่งต่อกันทางวากาในกระดาษ</p>	<p>23 นาที</p>
<p>แบบฝึกหัดที่ 3.4.2: การทำผังกระบวนการส่งต่อ (Referral Mapping)</p>	<p>เพื่อจัดทำผังกระบวนการส่งต่อกรณีที่เกี่ยวข้องกับการใช้แรงงานเด็ก แรงงานบังคับ และ/หรือการค้ามนุษย์</p>	<p>การจำแนกบทบาท และความรับผิดชอบในแต่ละขั้นตอนของกระบวนการดูแลคดี การจำแนกและกำหนดระยะเวลา และขั้นตอนการส่งต่อ</p>	<p>50 นาที</p>
<p>บทเรียนที่ 3.5: การจัดทำรายงานภาคบังคับ</p> <ul style="list-style-type: none"> <li>• ประโยชน์ของการจัดทำรายงานภาคบังคับ</li> <li>• ข้อท้าทายของการจัดทำรายงานภาคบังคับ</li> </ul>	<p>เพื่อทำความเข้าใจเกี่ยวกับประโยชน์และข้อท้าทายของการจัดทำรายงานภาคบังคับ รวมถึงทำความเข้าใจเกี่ยวกับวิธีการปฏิบัติในการจัดทำรายงานภาคบังคับ</p>	<p>การใช้พาวเวอร์พอยน์นำเสนอเนื้อหาและสื่อต่างๆ ของหลักสูตร รวมถึงการถาม-ตอบ</p>	<p>15 นาทีสำหรับการนำเสนอ และ 25 นาทีสำหรับการทำแบบฝึกหัด</p>
<p>แบบฝึกหัดที่ 3.5.1: การอภิปรายเกี่ยวกับการจัดทำรายงานภาคบังคับ</p>	<p>เพื่ออภิปรายเกี่ยวกับประโยชน์ และข้อท้าทายของการจัดทำรายงานภาคบังคับ</p>	<p>การอภิปรายในกลุ่มใหญ่ร่วมกันเกี่ยวกับประโยชน์ และข้อท้าทายของการจัดทำรายงานภาคบังคับ</p>	<p>30 นาที</p>
<p><b>บทเรียนที่ 4.1: การประเมินคดี</b></p>	<p>เพื่อเรียนรู้วิธีการประเมินคดี รวมถึงการพิจารณาการส่ง/ส่งฟ้องคดีตามข้อหาการกระทำความผิดเกี่ยวกับการใช้แรงงานเด็ก การใช้แรงงานบังคับ หรือการค้ามนุษย์</p>	<p>การใช้พาวเวอร์พอยน์นำเสนอเนื้อหาและสื่อต่างๆ ของหลักสูตร รวมถึงการถาม-ตอบ</p>	<p>20 นาทีสำหรับการนำเสนอ และ 90 นาทีสำหรับการทำแบบฝึกหัด</p>



<p><b>แบบฝึกหัดที่ 4.1.1: การอภิปรายเกี่ยวกับการประเมินคดี</b></p>	<p>เพื่อเริ่มต้นคิดเกี่ยวกับวิธีการประเมินคดี เกี่ยวกับการใช้แรงงานเด็ก การใช้แรงงานบังคับ หรือการค้ามนุษย์</p>	<p>การอภิปรายแลกเปลี่ยน และถามตอบในกลุ่มใหญ่</p>	<p>15 นาที</p>
<p><b>แบบฝึกหัดที่ 4.1.2: สถานการณ์สมมติการประเมินคดี</b></p>	<p>เพื่อให้ผู้เข้าร่วมการฝึกอบรมคุ้นเคยกับแนวคิดที่เกี่ยวข้องกับการประเมินคดี</p>	<p>การนำกรณีศึกษามาทำงานร่วมกันในกลุ่มเล็กๆ เพื่อประเมินคดี และพิจารณาการเอาผิดกับผู้ต้องสงสัย จากนั้นให้นำเสนอและอภิปรายในกลุ่มใหญ่ รวมถึงการถาม-ตอบ</p>	<p>55 นาที</p>
<p><b>บทเรียนที่ 4.2: การฟ้องร้องเบื้องต้น (Pre-Trial) และการประกันตัว (Bail)</b></p> <ul style="list-style-type: none"> <li>• ข้อจำกัดต่อการใช้สิทธิในการประกันตัว</li> <li>• การอุทธรณ์กรณีการขอระงับการประกันตัว</li> </ul>	<p>เพื่อเรียนรู้เกี่ยวกับพื้นฐานของการใช้สิทธิในการประกันตัว และข้อพิจารณาที่เกี่ยวข้อง</p>	<p>การใช้พาวเวอร์พอยน์นำเสนอเนื้อหาและสื่อต่างๆ ของหลักสูตร รวมถึงการถาม-ตอบ</p>	<p>20 นาทีสำหรับการนำเสนอ และ 1 ชั่วโมง 45 นาทีสำหรับการทำแบบฝึกหัด</p>
<p><b>แบบฝึกหัดที่ 4.2.1: การอภิปรายเกี่ยวกับการประกันตัว</b></p>	<p>เพื่อเริ่มต้นคิดเกี่ยวกับการประกันตัวในคดี เกี่ยวกับการใช้แรงงานเด็ก การใช้แรงงานบังคับ หรือการค้ามนุษย์</p>	<p>การอภิปรายแลกเปลี่ยน และถามตอบในกลุ่มใหญ่</p>	<p>15 นาที</p>
<p><b>แบบฝึกหัดที่ 4.2.2: สถานการณ์สมมติเกี่ยวกับการประกันตัว</b></p>	<p>เพื่อให้ผู้เข้าร่วมการฝึกอบรมคุ้นเคยการใช้ดุลยพินิจที่เกี่ยวข้องในการพิจารณาให้ประกันตัว จำเลยที่อยู่ระหว่างกระบวนการฟ้องร้อง และพิจารณาคดี</p>	<p>การนำสถานการณ์สมมติมาทำงานร่วมกันในกลุ่มเล็กๆ เพื่ออภิปรายหรือการโต้แย้งกรณีที่มีการขอประกันตัว จากนั้นให้นำเสนอและอภิปรายในกลุ่มใหญ่ รวมถึงการถาม-ตอบ</p>	<p>70 นาที</p>
<p><b>บทเรียนที่ 4.3: ข้อความพิจารณาสำหรับผู้เสียหายที่อยู่ในกระบวนการฟ้องร้อง</b></p>	<p>เพื่อทำความเข้าใจสิ่งต่างๆ ที่เกี่ยวกับกระบวนการ หรือขั้นตอนการฟ้องร้องที่อาจมีความสำคัญกับผู้เสียหายของการใช้แรงงานเด็ก แรงงานบังคับ หรือการค้ามนุษย์ ซึ่งในส่วนนี้หมายรวมถึง การนำเสนอข้อมูลให้กับผู้เสียหาย การคุ้มครองสิทธิของผู้เสียหาย และการนำเสนอข้อความ/ แลกผลกระทบทต่อผู้เสียหาย</p>	<p>การใช้พาวเวอร์พอยน์นำเสนอเนื้อหาและสื่อต่างๆ ของหลักสูตร รวมถึงการถาม-ตอบ</p>	<p>30 นาทีสำหรับการนำเสนอ และ 1 ชั่วโมง 45 นาทีสำหรับการทำแบบฝึกหัด</p>

<p><b>แบบฝึกหัดที่ 4.3.1: แผนงานฝึกอบรมเพื่อการบังคับใช้กฎหมายความจำเป็นของผู้เสียหายระหว่างกระบวนการฟ้องร้อง</b></p>	<p>เพื่อเริ่มต้นคิดเกี่ยวกับความจำเป็นหรือความต้องการของผู้เสียหายระหว่างกระบวนการฟ้องร้องคดีเกี่ยวกับการใช้แรงงานเด็ก การใช้แรงงานบังคับ หรือการค้ามนุษย์ และการนำกรณีศึกษาของ ETP มาคิดวิเคราะห์เกี่ยวกับประสบการณ์ของผู้เสียหายที่จะเกิดขึ้นในกระบวนการฟ้องร้องขั้นตอนต่อไป</p>	<p>การอภิปรายแลกเปลี่ยน และถามตอบในกลุ่มใหญ่ เกี่ยวกับความจำเป็น หรือความต้องการของผู้เสียหายตามกรณีศึกษาของ ETP</p>	<p>15 นาที</p>
<p><b>แบบฝึกหัดที่ 4.3.2: สถานการณ์สมมติเกี่ยวกับสิทธิของผู้เสียหาย</b></p>	<p>เพื่อให้ผู้เข้าร่วมการฝึกอบรมคุ้นเคยกับแนวคิดสิทธิของผู้เสียหาย</p>	<p>การอภิปรายแลกเปลี่ยน และถามตอบในกลุ่มใหญ่ เกี่ยวกับสิทธิของผู้เสียหายตามสถานการณ์สมมติ และการตั้งชุดคำถาม</p>	<p>40 นาที</p>
<p><b>บทเรียนที่ 4.4: การฝึกปฏิบัติการฟ้องร้องคดี</b></p> <ul style="list-style-type: none"> <li>• การแถลงเปิดคดี</li> <li>• การซักถาม/ถามตรง</li> <li>• การซักค้าน/ถามตึง</li> <li>• พยานผู้เชี่ยวชาญ</li> <li>• การถอดถอน</li> <li>• ข้อโต้แย้งปิดการพิจารณาคดี</li> </ul>	<p>เพื่อเรียนรู้ทักษะเกี่ยวกับส่วนต่างๆของการฟ้องร้องดำเนินคดี โดยครอบคลุม การแถลงเปิดคดี การซักถาม/ถามตรง การซักค้าน/ถามตึง พยานผู้เชี่ยวชาญ การถอดถอน และข้อโต้แย้งปิดการพิจารณาคดี เพื่อให้สามารถทำการฟ้องร้องคดีเกี่ยวกับการใช้แรงงานเด็ก แรงงานบังคับ หรือการค้ามนุษย์ได้</p>	<p>การใช้พาวเวอร์พอยน์นำเสนอเนื้อหาและสื่อต่างๆ ของหลักสูตร รวมถึงการถาม-ตอบ</p>	<p>45 นาทีสำหรับการนำเสนอ และ 2 ชั่วโมง 50 นาที สำหรับการทำแบบฝึกหัด</p>
<p><b>แบบฝึกหัดที่ 4.4.1: การถามเปิดและปิดคดี</b></p>	<p>เพื่อฝึกปฏิบัติการตั้งคำถามปลายเปิด (open-ended) และการตั้งคำถามปิดคดี เพื่อปรับปรุงรูปแบบการตั้งคำถามสำหรับการซักถาม/ถามตรง และการซักค้าน/ถามตึง</p>	<p>การฝึกปฏิบัติในกลุ่มใหญ่ การตั้งคำถามปลายเปิด (open-ended) และการตั้งคำถามปิดคดี ในประเด็นที่มีความคุ้นเคย และการถาม-ตอบตอนท้ายของการฝึกอบรม</p>	<p>30 นาที</p>
<p><b>แบบฝึกหัดที่ 4.4.2: การแถลงเปิด และปิดคดี</b></p>	<p>เพื่อฝึกปฏิบัติการแถลงเปิด และปิดคดี เพื่อทำความเข้าใจขั้นตอนการฟ้องคดี ผ่านการนำเสนอนิทานหรือเรื่องเล่าที่รู้จักกันดี</p>	<p>การฝึกปฏิบัติในกลุ่มย่อย 2 กลุ่ม เพื่อพัฒนาการแถลงเปิดและปิดคดี เป็นข้อโต้แย้งต่อนิทาน หรือเรื่องเล่าที่รู้จักกันดี จากนั้นให้นำเสนอต่อกลุ่มใหญ่ พร้อมกับอภิปรายแลกเปลี่ยนและการถาม-ตอบ</p>	<p>95 นาที</p>

<p><b>บทเรียนที่ 4.5: หลักฐาน</b></p> <ul style="list-style-type: none"> <li>• ลักษณะหรือประเภทของหลักฐานที่นำมาใช้ในกรณีของการใช้แรงงานเด็ก แรงงานบังคับ หรือการค้ามนุษย์</li> <li>• การนำเสนอ หรือแสดงหลักฐานต่อการพิจารณาคดี</li> </ul>	<p>เพื่อเรียนรู้เกี่ยวกับความแตกต่างของลักษณะหรือประเภทของหลักฐานที่นำมาใช้ในกรณีของการใช้แรงงานเด็ก แรงงานบังคับ หรือการค้ามนุษย์ และวิธีการนำเสนอ หรือแสดงหลักฐานต่อการพิจารณาคดี</p>	<p>การใช้พาวเวอร์พอยน์นำเสนอเนื้อหาและสื่อต่างๆ ของหลักสูตร รวมถึงการถาม-ตอบ</p>	<p>45 นาทีสำหรับการนำเสนอ และ 1 ชั่วโมง 50 นาทีสำหรับการทำแบบฝึกหัด</p>
<p><b>แบบฝึกหัดที่ 4.5.1: กิจกรรมเตรียมความพร้อมเข้าสู่บทเรียน “หลักฐาน”</b></p>	<p>เพื่อเริ่มต้นคิดเกี่ยวกับหลักฐานในคดีการใช้แรงงานเด็ก แรงงานบังคับ หรือการค้ามนุษย์ และประโยชน์ของหลักฐานดังกล่าวต่อการฟ้องร้องดำเนินคดี</p>	<p>ผู้เข้าร่วมการฝึกอบรมจำแนกหลักฐานรายชิ้นที่มีประโยชน์ตามสถานการณ์สมมติของ ETP และทำงานร่วมกัน เพื่อนำเสนอหลักฐานที่คิดว่าเป็นประโยชน์ในการพิสูจน์คดี</p>	<p>25 นาที</p>
<p><b>แบบฝึกหัดที่ 4.5.2: การขุดคุ้ยหลักฐานที่ยอมรับได้</b></p>	<p>เพื่อฝึกปฏิบัติการวางแผนการนำสืบ และนำเสนอหลักฐานต่างๆ ในกระบวนการฟ้องร้องและพิจารณาคดี</p>	<p>ผู้เข้าร่วมการฝึกอบรมฝึกปฏิบัติการวางแผนการนำสืบ และนำเสนอหลักฐานเป็นรายๆ พร้อมกับการถาม-ตอบ อภิปรายข้างท้าย</p>	<p>40 นาที</p>
<p><b>บทเรียนที่ 4.6: การช่วยเหลือทางกฎหมายระหว่างกัน (Mutual Legal Assistance)</b></p>	<p>เพื่อเรียนรู้เกี่ยวกับการช่วยเหลือทางกฎหมายระหว่างกัน (MLA) และวิธีการในการร้องขอความช่วยเหลือดังกล่าว</p>	<p>การใช้พาวเวอร์พอยน์นำเสนอเนื้อหาและสื่อต่างๆ ของหลักสูตร รวมถึงการถาม-ตอบ</p>	<p>15 นาทีสำหรับการนำเสนอ และ 45 นาทีสำหรับการทำแบบฝึกหัด</p>
<p><b>แบบฝึกหัดที่ 4.6.1: การอภิปรายเกี่ยวกับการช่วยเหลือทางกฎหมายระหว่างกัน</b></p>	<p>เพื่ออภิปรายเกี่ยวกับประสบการณ์ของทนายความ/พนักงานอัยการในการช่วยเหลือทางกฎหมายระหว่างกัน</p>	<p>การอภิปรายร่วมกันในกลุ่มใหญ่เกี่ยวกับการใช้การช่วยเหลือทางกฎหมายระหว่างกัน</p>	<p>30 นาที</p>
<p><b>บทเรียนที่ 5.1: แนวทางการพิจารณา/ตัดสินคดี</b></p> <p>แนวทางการพิจารณา/ตัดสินคดี ขั้นตอนการพิจารณา/ตัดสินคดี</p>	<p>เพื่อเรียนรู้เกี่ยวกับแนวทางและข้อท้าทายในการพิจารณา/ตัดสินคดี รวมถึงการฝึกปฏิบัติในการพิจารณา/ตัดสินคดีเกี่ยวกับการใช้แรงงานเด็ก แรงงานบังคับ หรือการค้ามนุษย์ตามสถานการณ์สมมติ</p>	<p>การใช้พาวเวอร์พอยน์นำเสนอเนื้อหาและสื่อต่างๆ ของหลักสูตร รวมถึงการถาม-ตอบ</p>	<p>15 นาทีสำหรับการนำเสนอ และ 90 นาที สำหรับการทำแบบฝึกหัด</p>

<p><b>แบบฝึกหัดที่ 5.1.1: การอภิปรายเกี่ยวกับการพิจารณา/ตัดสินคดี</b></p>	<p>เพื่อเริ่มต้นคิด และอภิปรายเกี่ยวกับการพิจารณา/ตัดสินคดี และปัจจัยต่างๆ ที่นำมาใช้ในการพิจารณา/ตัดสินคดีเกี่ยวกับการใช้แรงงานเด็ก แรงงานบังคับ และ/หรือการค้ามนุษย์</p>	<p>การอภิปรายแลกเปลี่ยน และถามตอบในกลุ่มใหญ่</p>	<p>15 นาที</p>
<p><b>แบบฝึกหัดที่ 5.1.2: สถานการณ์สมมติเกี่ยวกับการพิจารณา/ตัดสินคดี</b></p>	<p>เพื่อกำหนดการพิจารณา/ตัดสินคดีที่เหมาะสมตามฐานความผิดเกี่ยวกับการใช้แรงงานเด็ก แรงงานบังคับ และ/หรือการค้ามนุษย์</p>	<p>การอภิปรายร่วมกันในกลุ่มใหญ่ เกี่ยวกับการใช้การช่วยเหลือทางกฎหมายระหว่างกัน โดยผู้ถ่ายทอดหลักสูตรช่วยตั้งคำถามและแลกเปลี่ยนเนื้อหา</p>	<p>60 นาที</p>
<p><b>บทเรียนที่ 5.2: การการเยียวยาชดใช้สิทธิให้แก่ผู้เสียหาย (restitution)</b></p> <ul style="list-style-type: none"> <li>• บทบาทของการเยียวยาชดใช้สิทธิให้แก่ผู้เสียหาย</li> <li>• กระบวนการทางแพ่ง</li> <li>• กระบวนการทางอาญา</li> </ul>	<p>เพื่อเรียนรู้เกี่ยวกับการการเยียวยาชดใช้สิทธิให้แก่ผู้เสียหาย (restitution) และวิธีการกำหนดค่าเสียหายต่างๆ</p>	<p>การใช้พาวเวอร์พอยน์นำเสนอเนื้อหาและสื่อต่างๆ ของหลักสูตร รวมถึงการถาม-ตอบ</p>	<p>15 นาทีสำหรับการนำเสนอ และ 75 นาที สำหรับการทำแบบฝึกหัด</p>
<p><b>แบบฝึกหัดที่ 5.2.1: การอภิปรายเกี่ยวกับการเยียวยาชดใช้สิทธิให้แก่ผู้เสียหาย (restitution)</b></p>	<p>เพื่อให้ผู้เข้าร่วมการฝึกอบรมได้เริ่มต้นคิดเกี่ยวกับการเยียวยาชดใช้สิทธิให้แก่ผู้เสียหาย(restitution) รูปแบบที่แตกต่างกัน และผลประโยชน์สำหรับผู้เสียหาย</p>	<p>การอภิปรายแลกเปลี่ยน และถามตอบในกลุ่มใหญ่</p>	<p>15 นาที</p>
<p><b>แบบฝึกหัดที่ 5.2.2: การเยียวยาชดใช้สิทธิให้แก่ผู้เสียหาย (restitution) และกรณีศึกษาของ ETP</b></p>	<p>เพื่อฝึกปฏิบัติเกี่ยวกับการกำหนดมาตรการการเยียวยาชดใช้สิทธิ (restitution) ที่เหมาะสมให้กับผู้เสียหาย และเรียนรู้ประโยชน์ของการใช้มาตรการดังกล่าวผ่านกรณีศึกษาของ ETP</p>	<p>การฝึกปฏิบัติในกลุ่มย่อย เพื่อพัฒนาข้อเสนอแนะมาตรการการเยียวยาชดใช้สิทธิให้แก่ผู้เสียหาย (restitution) โดยใช้มาตรการดังกล่าวผ่านกรณีศึกษาของ ETP จากนั้นให้นำเสนอต่อกลุ่มใหญ่ พร้อมอภิปรายแลกเปลี่ยน และการถาม-ตอบ</p>	<p>45 นาที</p>



<p><b>บทเรียนที่ 5.3: การต่อรองคำรับสารภาพ (Plea Bargaining)</b></p> <ul style="list-style-type: none"> <li>ข้อกำหนดสำหรับการต่อรองคำรับสารภาพ</li> <li>บทบาทและความรับผิดชอบ</li> <li>การโต้แย้งสำหรับการต่อรองคำรับสารภาพ</li> <li>การโต้แย้งต่อการต่อรองคำรับสารภาพ</li> </ul>	<p>เพื่อเรียนรู้เกี่ยวกับการต่อรองคำรับสารภาพ (plea bargaining) รวมถึงประโยชน์และข้อท้าทาย</p>	<p>การใช้พาวเวอร์พอยน์นำเสนอเนื้อหาและสื่อต่างๆ ของหลักสูตร รวมถึงการถาม-ตอบ</p>	<p>30 นาทีสำหรับการนำเสนอ 75 นาที สำหรับการทำให้ฝึกหัด</p>
<p><b>แบบฝึกหัดที่ 5.3.1: การอภิปรายเกี่ยวกับการต่อรองคำรับสารภาพ (Plea Bargaining)</b></p>	<p>เพื่ออภิปรายเกี่ยวกับประโยชน์และข้อท้าทายของการต่อรองคำรับสารภาพ (plea bargaining) และทำความเข้าใจช่วงเวลาที่เหมาะสมในการนำการต่อรองคำรับสารภาพ (plea bargaining) มาใช้</p>	<p>การอภิปรายแลกเปลี่ยน และถามตอบในกลุ่มใหญ่ เกี่ยวกับการต่อรองคำรับสารภาพ (plea bargaining) รวมถึงประโยชน์และข้อท้าทาย</p>	<p>45 นาที</p>
<p><b>บทเรียนที่ 5.4: จริยธรรมของตุลาการ (Judicial Ethics)</b></p> <ul style="list-style-type: none"> <li>หลักการบังกาลอร์</li> <li>การพิจารณา หรือใช้ดุลพินิจผ่านกระบวนการออนไลน์</li> </ul>	<p>เพื่อเรียนรู้เกี่ยวกับหลักการบังกาลอร์และแนวทางการปรับ หรือประยุกต์ใช้ รวมถึงการนำหลักจริยธรรมมาใช้ในการปฏิบัติตามสถานการณ์สมมติ</p>	<p>การใช้พาวเวอร์พอยน์นำเสนอเนื้อหาและสื่อต่างๆ ของหลักสูตร รวมถึงการถาม-ตอบ</p>	<p>20 นาทีสำหรับการนำเสนอ และ 95 นาทีสำหรับการทำให้ฝึกหัด</p>
<p><b>แบบฝึกหัดที่ 5.4.1: การอภิปรายเกี่ยวกับจริยธรรมของตุลาการ</b></p>	<p>เพื่อเริ่มต้นอภิปรายเกี่ยวกับจริยธรรมของตุลาการ และเริ่มพิจารณาถึงบทบาทความรับผิดชอบทางจริยธรรมที่ทั้งใน และนอกบัลลังก์ และห้องพิจารณาคดีของศาลพิพากษาคดี</p>	<p>การอภิปรายแลกเปลี่ยน และถามตอบในกลุ่มใหญ่</p>	<p>15 นาที</p>
<p><b>แบบฝึกหัดที่ 5.4.2: การปรับใช้หลักจริยธรรมกับการปฏิบัติหน้าที่ในแต่ละวัน</b></p>	<p>เพื่อฝึกปฏิบัติการนำหลักการบังกาลอร์มาปรับ หรือประยุกต์ใช้กับการปฏิบัติหน้าที่ในแต่ละวัน</p>	<p>การฝึกปฏิบัติในกลุ่มย่อย เพื่อทบทวนสถานการณ์และพิจารณาแนวทางที่ดำเนินการได้จากนั้นให้นำเสนอต่อกลุ่มใหญ่ พร้อมอภิปรายแลกเปลี่ยน และการถาม-ตอบ</p>	<p>60 นาที</p>

## ภาคผนวก ข : ตัวอย่างการประเมินผล

### การประเมินผลรายวัน

การให้คะแนนการฝึกอบรมในแต่ละช่วง

กรุณาให้คะแนนการฝึกอบรมในแต่ละช่วงที่คุณได้เข้าร่วม โดยทำเครื่องหมายลงในช่องที่มีลักษณะใกล้เคียงที่สุด	1 ไม่ดี	2	3	4	5 ดี
[ชื่อของบทเรียน/แบบฝึกหัด]					
[ชื่อของบทเรียน/แบบฝึกหัด]					
[ชื่อของบทเรียน/แบบฝึกหัด]					
[ชื่อของบทเรียน/แบบฝึกหัด]					

กรุณาอธิบายถึงสิ่งที่คุณได้เรียนรู้จากการฝึกอบรมวันนี้

[เขียนคำตอบ]

กรุณาอธิบายถึงสิ่งที่คุณคิดว่าควรปรับปรุงในการฝึกอบรมวันนี้

[เขียนคำตอบ]

การประเมินผลโดยทั่วไป ครอบคลุมกระบวนการ และเนื้อหาในการฝึกอบรมทั้งหมด โดยนำมาเนื้อหาที่ได้มาประมวลร่วมกับ ข้อคิดเห็น และข้อเสนอแนะจากการประเมินผลรายวัน เพื่อพิจารณาความสำเร็จในภาพรวมของแผนงานฝึกอบรม

การประเมินผลโดยทั่วไป

กรุณาระบุว่าคุณมีความเห็นเกี่ยวกับข้อความต่าง ๆ ต่อไปนี้ อย่างไร โดยทำเครื่องหมายลงในช่องที่เกี่ยวข้องมากที่สุด		1 ไม่ดี	2	3	4	5 ดี
1	การดำเนินการเป็นไปตามวัตถุประสงค์ของการฝึกอบรมอย่างชัดเจน					
2	การดำเนินการได้ผลสำเร็จตามวัตถุประสงค์ของการฝึกอบรม					
3	ฉันได้ความรู้ใหม่ ๆ เกี่ยวกับการใช้แรงงานเด็ก แรงงานบังคับ และ/หรือการค้ามนุษย์					
4	ฉันมีความมุ่งมั่นในการจัดการ และกำจัดการใช้แรงงานเด็ก แรงงานบังคับ และการค้ามนุษย์					
5	การฝึกอบรมใช้เวลามากเกินไป					
6	การฝึกอบรมมีเวลาน้อยเกินไป					
7	การฝึกอบรมนี้มีความจำเป็น และสำคัญ					
8	ฉันต้องการขอรับการฝึกอบรมเกี่ยวกับการใช้แรงงานเด็ก แรงงานบังคับ และ/หรือการค้ามนุษย์ เพิ่มเติมมากยิ่งขึ้น					

กรุณาแสดงความคิดเห็น/ข้อเสนอแนะเพิ่มเติมเพื่อปรับปรุงการฝึกอบรมเกี่ยวกับการใช้แรงงานเด็ก แรงงานบังคับ และการค้ามนุษย์

[เขียนคำตอบ]

## ภาคผนวก ค : ตัวอย่างการจัดทำ/กำหนดระเบียบวาระ

กำหนดการฝึกอบรม การคัดกรอง/จำแนกกรณีการใช้แรงงานเด็ก แรงงานบังคับ และการค้ามนุษย์ (กำหนดการ 1 วัน)

เวลา	หัวข้อ/แบบฝึกหัด	วัตถุประสงค์
9:00 – 9:30 น.	การลงทะเบียน	ผู้เข้าร่วมการฝึกอบรมเดินทางมาถึงสถานที่จัดการฝึกอบรม พร้อมลงทะเบียน และรับเอกสารประกอบการฝึกอบรม เตรียมพร้อมเข้าร่วมการฝึกอบรม และกรอกแบบสำรวจก่อนเข้ารับการศึกษา
9:30 – 10:00 น.	กิจกรรมนำเข้าสู่แผนงานฝึกอบรม	เพื่อกล่าวต้อนรับผู้เข้าร่วมการฝึกอบรม พร้อมกับนำเสนอภาพรวมของกระบวนการ และเนื้อหา ตลอดจนการระดมความคิดเห็นของการฝึกอบรมจากผู้เข้าร่วมการฝึกอบรม
10:00 – 10:10 น.	กิจกรรมละลายพฤติกรรม “ผลกระทบ”	เพื่อสร้างความรู้ความเข้าใจกับผู้เข้าร่วมการฝึกอบรมเกี่ยวกับการใช้แรงงานเด็ก แรงงานบังคับ และการค้ามนุษย์ ในการนำแนวทางผู้เสียหายเป็นศูนย์กลาง (victim-centered) มาปรับใช้
10:10 – 10:55 น.	การใช้แรงงานเด็ก แรงงานบังคับ และการค้ามนุษย์ คืออะไร ?	เพื่อทำความเข้าใจนิยาม/คำจำกัดความของคำหลัก ๆ ที่เกี่ยวกับการใช้แรงงานเด็ก แรงงานบังคับ รวมถึงข้อเท็จจริงและตัวเลขสถิติเกี่ยวกับการใช้แรงงานเด็ก และลักษณะของการก่ออาชญากรรมที่เข้าข่ายการดำเนินการดังกล่าว
10:55 – 11:30 น.	นิยาม/คำจำกัดความของการใช้แรงงานเด็ก แรงงานบังคับ และการค้ามนุษย์ แบบฝึกหัด	เพื่อให้ผู้เข้าร่วมการฝึกอบรมมีความรู้ภาพรวมเกี่ยวกับการกระทำทางอาญา หรือการก่ออาชญากรรมที่เข้าข่ายการใช้แรงงานเด็ก แรงงานบังคับ หรือการค้ามนุษย์ และสถานะแวดล้อมที่เกี่ยวข้องในกฎหมายระหว่างประเทศ
11:30 – 11:40 น.	พัก	
11:40 – 11:50 น.	ตัวชี้วัดของกิจกรรมเตรียมความพร้อมเข้าสู่บทเรียน	เพื่อช่วยให้ผู้เข้าร่วมการฝึกอบรมได้เริ่มต้นคิดเกี่ยวกับตัวชี้วัดของการใช้แรงงานเด็ก แรงงานบังคับ หรือการค้ามนุษย์
11:50 – 12:20 น.	ตัวชี้วัดของการใช้แรงงานเด็ก แรงงานบังคับ และการค้ามนุษย์ ส่วนที่ 1	เพื่อเรียนรู้ และสร้างความตระหนักรู้เกี่ยวกับ การใช้แรงงานเด็ก แรงงานบังคับ หรือการค้ามนุษย์
12:20 – 12:55 น.	แบบฝึกหัดการทำความเข้าใจ และสร้างความตระหนักรู้เกี่ยวกับกรณีการใช้แรงงานเด็ก แรงงานบังคับ และการค้ามนุษย์	เพื่อให้ผู้เข้าร่วมการฝึกอบรมมีความรู้ภาพรวมเกี่ยวกับการกระทำทางอาญา หรือการก่ออาชญากรรมที่เข้าข่ายการใช้แรงงานเด็ก แรงงานบังคับ หรือการค้ามนุษย์ และสถานะแวดล้อมที่เกี่ยวข้องในกฎหมายระหว่างประเทศ



12:55 – 13:55 น.	พักรับประทานอาหารกลางวัน	
13:55 – 14:05 น.	ตัวชี้วัดของการใช้แรงงานเด็ก แรงงานบังคับ และการค้ามนุษย์ ส่วนที่ 2	เพื่อเรียนรู้ และสร้างความตระหนักรู้เกี่ยวกับ การใช้แรงงานเด็ก แรงงานบังคับ หรือการค้ามนุษย์
14:05 – 14:55 น.	แบบฝึกหัด “ปัจจัยผลักดันและปัจจัยดึงดูด”	เพื่อให้ผู้เข้าร่วมการฝึกอบรมมีความรู้ภาพรวมเกี่ยวกับการกระทำทางอาญา หรือการก่ออาชญากรรมที่เข้าข่ายการใช้แรงงานเด็ก แรงงานบังคับ หรือการค้ามนุษย์ และสภาวะแวดล้อมที่เกี่ยวข้อง ในกฎหมายระหว่างประเทศ
14:55 – 15:10 น.	แบบฝึกหัด มายาคติและข้อเท็จจริงเกี่ยวกับการใช้แรงงานเด็ก แรงงานบังคับ และการค้ามนุษย์ แบบฝึกหัด ส่วนที่ 1	เพื่อจำแนกมายาคติทั่วไปเกี่ยวกับการใช้แรงงานเด็ก แรงงานบังคับ หรือการค้ามนุษย์ และทำความเข้าใจแหล่งที่ทำให้เกิดความเข้าใจผิด รวมถึงทำความเข้าใจที่ถูกต้องและชัดเจนเกี่ยวกับข้อมูลการใช้แรงงานเด็ก แรงงานบังคับ หรือการค้ามนุษย์ อย่างถ่องแท้มากยิ่งขึ้นเกี่ยวกับการใช้แรงงานเด็ก แรงงานบังคับ หรือการค้ามนุษย์
15:10 – 15:40 น.	การจำแนก/แยกแยะการกระทำความผิดอาญา หรือการก่ออาชญากรรมการใช้แรงงานเด็ก แรงงานบังคับ และการค้ามนุษย์ ออกจากอาชญากรรมอื่นๆ	เพื่อเรียนรู้การจำแนกความแตกต่างระหว่าง การใช้แรงงานเด็ก แรงงานบังคับ หรือการค้ามนุษย์ ในขณะที่สามารถจำแนกความแตกต่าง ระหว่างการค้ามนุษย์ และการนำพาหลบหนีเข้าเมือง และเพื่อเรียนรู้ ทำความเข้าใจเกี่ยวกับมายาคติทั่วไป และความเข้าใจคลาดเคลื่อน เกี่ยวกับการใช้แรงงานเด็ก แรงงานบังคับ หรือการค้ามนุษย์ เพื่อให้สามารถจำแนกแยกแยะกรณีเกี่ยวกับการใช้แรงงานเด็ก แรงงานบังคับ หรือการค้ามนุษย์ได้อย่างถูกต้องเหมาะสม
15:40 – 16:10 น.	แบบฝึกหัด มายาคติและข้อเท็จจริงเกี่ยวกับการใช้แรงงานเด็ก แรงงานบังคับ และการค้ามนุษย์ แบบฝึกหัด ส่วนที่ 2	เพื่อจำแนกมายาคติทั่วไปเกี่ยวกับการใช้แรงงานเด็ก แรงงานบังคับ หรือการค้ามนุษย์ และทำความเข้าใจแหล่งที่ทำให้เกิดความเข้าใจผิด รวมถึงทำความเข้าใจที่ถูกต้องและชัดเจนเกี่ยวกับข้อมูลการใช้แรงงานเด็ก แรงงานบังคับ หรือการค้ามนุษย์ อย่างถ่องแท้มากยิ่งขึ้นเกี่ยวกับการใช้แรงงานเด็ก แรงงานบังคับ หรือการค้ามนุษย์
16:10 – 16:25 น.	การประเมินผล	ผู้เข้าร่วมการฝึกอบรมทำแบบทดสอบหลังเข้ารับการอบรม และการประเมินผลเสร็จสิ้น
16:25 – 16:35 น.	การปิดการฝึกอบรม และนำเสนอกิจกรรม ต่อเนื่อง	การสรุปแผนงาน และนำเสนอภาพรวมของการฝึกอบรมช่วงต่อไป

กำหนดการฝึกอบรมการสืบสวน/สอบสวน (investigation) การใช้แรงงานเด็ก แรงงานบังคับ และการค้ามนุษย์

(ดำเนินการ 3 วัน)

วันที่ 1

เวลา	หัวข้อ/แบบฝึกหัด	วัตถุประสงค์
9:00 – 9:30 น.	การลงทะเบียน	ผู้เข้าร่วมการฝึกอบรมเดินทางมาถึงสถานที่จัดการฝึกอบรม พร้อมลงทะเบียน และรับเอกสารประกอบการฝึกอบรม เตรียมพร้อม เข้าร่วมการฝึกอบรม และกรอกแบบสำรวจก่อนเข้ารับการศึกษา
9:30 – 10:00 น.	กิจกรรมนำเข้าสู่แผนงานฝึกอบรม	เพื่อกล่าวต้อนรับผู้เข้าร่วมการฝึกอบรม พร้อมกับนำเสนอภาพรวมของกระบวนการ และเนื้อหา ตลอดจนการระดมความคิดหวังของการฝึกอบรมจากผู้เข้าร่วมการฝึกอบรม
10:00 – 10:10 น.	กิจกรรมละลายพฤติกรรม	เพื่อให้ผู้เข้าร่วมการฝึกอบรมได้แนะนำตนเอง
10:10 – 10:20 น.	การอภิปรายเกี่ยวกับการสืบสวน/สอบสวน	เพื่อให้ผู้เข้าร่วมการฝึกอบรมได้เริ่มคิดเกี่ยวกับประเภทของการสืบสวน/สอบสวนที่แตกต่างกัน และเพื่อเริ่มต้นเกี่ยวกับการสืบสวน/สอบสวน
10:20 – 10:50 น.	ประเภทของการสืบสวน/สอบสวน	เพื่อทำความเข้าใจเกี่ยวกับนิยาม/คำจำกัดความของคำหลักๆ ที่เกี่ยวข้องกับการใช้แรงงานเด็ก การใช้แรงงานบังคับ และข้อเท็จจริงตลอดจนตัวเลขสถิติเกี่ยวกับแรงงานเด็ก และการกระทำผิดทางอาญา หรือการก่ออาชญากรรมที่เข้าข่ายการกระทำดังกล่าว
10:50 – 11:00 น.	พัก	
11:00 – 12:30 น.	แบบฝึกหัดการทำผังความเสี่ยง	เพื่อให้ผู้เข้าร่วมการฝึกอบรมมีความรู้ภาพรวมเกี่ยวกับการกระทำทางอาญา หรือการก่ออาชญากรรมที่เข้าข่ายการใช้แรงงานเด็ก แรงงานบังคับ หรือการค้ามนุษย์ และสถานะแวดล้อมที่เกี่ยวข้องในกฎหมายระหว่างประเทศ
12:30 – 13:30 น.	พักรับประทานอาหารกลางวัน	
13:30 – 13:45 น.	การอภิปรายเกี่ยวกับการปฏิบัติการช่วยเหลือ (Rescue Operations)	เพื่อให้ผู้เข้าร่วมการฝึกอบรมได้เริ่มต้นพิจารณาเกี่ยวกับการปฏิบัติการให้การช่วยเหลือ (rescue operations) ที่จำเป็น
13:45 – 14:15 น.	การปฏิบัติการช่วยเหลือ (Rescue Operations)	เพื่อเรียนรู้วิธีการวางแผน และการปฏิบัติการบุกค้นหรือเข้าให้การช่วยเหลือผู้เสียหายจากการใช้แรงงานเด็ก แรงงานบังคับ หรือการค้ามนุษย์ โดยในระหว่างการทำกิจกรรม มีการวางแผนการปฏิบัติการให้การช่วยเหลือ (rescue operation) ผ่านการใช้กรณีศึกษา

14:15 – 15:30 น.	การวางแผนการเข้าช่วยเหลือ (Planning a Rescue)	เพื่อฝึกปฏิบัติเตรียมความพร้อมเกี่ยวกับการปฏิบัติการให้การช่วยเหลือ (rescue operation) และวางแผนขั้นตอนการดำเนินการที่จำเป็น การกำหนดกลุ่มเป้าหมายที่จำเป็นต้องดำเนินการปฏิบัติการให้การช่วยเหลือ และการดูแล/สนับสนุนความต้องการของผู้เสียหาย
15:30 – 15:40 น.	พัก	
15:40 – 15:50 น.	การอภิปรายเกี่ยวกับสถานที่เกิดเหตุ	เพื่อเรียนรู้การปฏิบัติและการดำเนินการที่เกี่ยวข้องกับสถานที่เกิดเหตุ รวมถึงประเด็นในการสืบสวน/สอบสวนโดยทั่วไป และเพื่อฝึกปฏิบัติ เกี่ยวกับการบันทึก เก็บรวบรวมหลักฐานจากสถานที่เกิดเหตุ
15:50 – 16:20 น.	การสืบสวน/สอบสวนสถานที่เกิด	เพื่อเรียนรู้การปฏิบัติและการดำเนินการที่เกี่ยวข้องกับสถานที่เกิดเหตุ รวมถึงประเด็นในการสืบสวน/สอบสวนโดยทั่วไป และเพื่อฝึกปฏิบัติ เกี่ยวกับการบันทึก เก็บรวบรวมหลักฐานจากสถานที่เกิดเหตุ
16:20 – 16:35 น.	การประเมินผล	ผู้เข้าร่วมการฝึกอบรมทำแบบทดสอบหลังเข้ารับการอบรม และการประเมินผลเสร็จสิ้น
16:35 – 16:45 น.	การปิดการฝึกอบรม และนำเสนอกิจกรรม ต่อเนื่อง	การสรุปแผนงาน และนำเสนอภาพรวมของการฝึกอบรมช่วงต่อไป

## วันที่ 2

เวลา	หัวข้อ/แบบฝึกหัด	วัตถุประสงค์
9:00 – 9:30 น.	การลงทะเบียน	ผู้เข้าร่วมการฝึกอบรมเดินทางมาถึงสถานที่ฝึกอบรม ลงทะเบียน และเตรียมความพร้อมเข้ารับการฝึกอบรม การทำแบบทดสอบก่อนเข้ารับการฝึกอบรมรายวัน
9:30 – 9:45 น.	ภาพรวมของการฝึกอบรม	การต้อนรับผู้เข้าร่วมการฝึกอบรมสู่การฝึกอบรม การนำเสนอสรุป กระบวนการและเนื้อหาของฝึกอบรมก่อนหน้านี้ และการทบทวน ภาพรวมของการเนื้อหา และกระบวนการเรียนรู้ประจำวัน
9:45 – 10:45 น.	การเข้าปฏิบัติงานในสถานที่เกิดเหตุ	เพื่อฝึกปฏิบัติทักษะที่จำเป็นอย่างเหมาะสมเพื่อเข้าปฏิบัติงานในสถานที่เกิดเหตุ
10:45 – 10:55 น.	กิจกรรมเตรียมความพร้อมเข้าสู่บทเรียน “ลำดับตัวอักษรที่แสดงหลักฐาน”	เพื่อให้ผู้เข้าร่วมการฝึกอบรมได้เริ่มต้นพิจารณาและคิดเกี่ยวกับลักษณะ หรือประเภทที่แตกต่างระหว่างหลักฐานดิจิทัล และหลักฐาน นิติวิทยาศาสตร์

10:55 – 11:25 น.	หลักฐานนิติวิทยาศาสตร์ และดิจิทัล	เพื่อเรียนรู้เกี่ยวกับลักษณะหรือประเภทที่แตกต่างระหว่างหลักฐานดิจิทัลและหลักฐานนิติวิทยาศาสตร์ และวิธีการนำหลักฐานดังกล่าวมาใช้ในการณีการใช้แรงงานเด็ก แรงงานบังคับ หรือการค้ามนุษย์
11:25 – 11:35 น.	พัก	
11:35 - 12:35 น.	แบบฝึกหัดหลักฐานนิติวิทยาศาสตร์ และดิจิทัล	เพื่อเรียนรู้เกี่ยวกับลักษณะหรือประเภทที่แตกต่างระหว่างหลักฐานดิจิทัลและหลักฐานนิติวิทยาศาสตร์ และวิธีการนำหลักฐานดังกล่าวมาใช้ในการณีการใช้แรงงานเด็ก แรงงานบังคับ หรือการค้ามนุษย์
12:35 – 12:50 น.	การอภิปรายเกี่ยวกับการสัมภาษณ์ผู้เสียหาย	เพื่อให้ผู้เข้าร่วมการฝึกอบรมมีความรู้ภาพรวมเกี่ยวกับการกระทำทางอาญา หรือการก่ออาชญากรรมที่เข้าข่ายการใช้แรงงานเด็ก แรงงานบังคับ หรือการค้ามนุษย์ และสถานะแวดล้อมที่เกี่ยวข้องในกฎหมายระหว่างประเทศ
12:50 – 13:50 น.	พักรับประทานอาหารกลางวัน	
13:50 – 14:20 น.	การสัมภาษณ์ผู้เสียหาย ส่วนที่ 1	เพื่อทำความเข้าใจวิธีการสัมภาษณ์ บทบาทหน้าที่ และแนวคิดที่นำมาใช้ในการปฏิบัติที่ดี และเหมาะสมเพื่อประเมิน ปฏิบัติการร่วมกับและจำแนกปัจเจกบุคคลที่เกี่ยวข้องในการใช้แรงงานเด็ก แรงงานบังคับ หรือการค้ามนุษย์ รวมถึงการฝึกปฏิบัติการใช้ทักษะในการสัมภาษณ์ และการเพิ่มความเชี่ยวชาญ และความมั่นใจในการดำเนินการสัมภาษณ์ต่างๆ ที่เคารพต่อสิทธิและศักดิ์ศรีความเป็นมนุษย์ของผู้เสียหาย
14:20 – 15:10 น.	แบบฝึกหัด การสัมภาษณ์ผู้เสียหาย	เพื่อสังเกตการณ์รูปแบบการปฏิบัติที่ดีสำหรับการสัมภาษณ์ผู้เสียหาย และการฝึกใช้ทักษะต่างๆ จากแบบจำลอง และบทบาทในสถานการณ์สมมติ
15:10 – 15:20 น.	พัก	
15:20 – 16:05 น.	แบบฝึกหัด การเตรียมการสัมภาษณ์ผู้เสียหาย	เพื่อฝึกคิดการพิจารณาและแยกแยะเกี่ยวกับความจำเป็นหรือความต้องการของผู้เสียหายที่แตกต่างกันออกไประหว่างการสัมภาษณ์ รวมถึงคิดเกี่ยวกับความต้องการ หรือความจำเป็นการสัมภาษณ์ เพื่อให้การสัมภาษณ์ประสบผลสำเร็จ และป้องกันการกระทำ หรือสร้างความเจ็บปวดซ้ำซ้อน (re-traumatization) โดยการนำกรณีศึกษาที่ใช้ใน ETP มาพิจารณาอีกครั้ง เพื่อเรียนรู้การดำเนินการเกี่ยวกับผู้เสียหายตามขั้นตอนและกระบวนการทั้งหมด
16:05 – 16:20 น.	การประเมินผล	ผู้เข้าร่วมการฝึกอบรมทำแบบทดสอบหลังเข้ารับการอบรม และการประเมินผลเสร็จสิ้น
16:20 – 16:30 น.	การปิดการฝึกอบรม และนำเสนอกิจกรรมต่อเนื่อง	การสรุปแผนงาน และนำเสนอภาพรวมของการฝึกอบรมช่วงต่อไป



### วันที่ 3

เวลา	หัวข้อ/แบบฝึกหัด	วัตถุประสงค์
9:00 – 9:30 น.	การลงทะเบียน	ผู้เข้าร่วมการฝึกอบรมเดินทางมาถึงสถานที่ฝึกอบรม ลงทะเบียน และเตรียมความพร้อมเข้ารับการฝึกอบรม การทำแบบทดสอบก่อนเข้ารับการฝึกอบรมรายวัน
9:30 – 9:45 น.	ภาพรวมของการฝึกอบรม	การต้อนรับผู้เข้าร่วมการฝึกอบรมสู่การฝึกอบรม การนำเสนอสรุป กระบวนการและเนื้อหาของฝึกอบรมก่อนหน้านี้ และการทบทวน ภาพรวมของการเนื้อหา และกระบวนการเรียนรู้ประจำวัน
9:45 – 10:45 น.	แบบฝึกหัดการสัมภาษณ์เด็ก	เพื่อสังเกตการณ์รูปแบบการปฏิบัติที่ดีสำหรับการสัมภาษณ์เด็ก และการฝึกใช้ทักษะต่างๆ จากแบบจำลอง และบทบาทในสถานการณ์สมมติ
10:45 – 11:00 น.	การอภิปรายเกี่ยวกับการสัมภาษณ์ผู้ต้องสงสัย	เพื่อให้ผู้เข้าร่วมการฝึกอบรมได้เริ่มต้นพิจารณาและคิดเกี่ยวกับการสัมภาษณ์ผู้ต้องสงสัย และจำแนกความเหมือนและความแตกต่างกับวิธีการสัมภาษณ์ผู้เสียหาย
11:00 – 11:20 น.	การสัมภาษณ์ผู้ต้องสงสัย	เพื่อทำความเข้าใจวิธีการสัมภาษณ์ผู้ต้องสงสัยในแนวทางที่เคารพต่อสิทธิ และศักดิ์ศรีความเป็นมนุษย์ของผู้ต้องสงสัย และเพื่อให้ได้ข้อมูลที่นำมาใช้ดำเนินการเกี่ยวกับกรณีการใช้แรงงานเด็ก แรงงานบังคับ หรือการค้ามนุษย์
11:20 – 11:30 น.	พัก	
11:30 - 12:35 น.	แบบฝึกหัดการสัมภาษณ์ผู้ต้องสงสัย	เพื่อสังเกตการณ์รูปแบบการปฏิบัติที่ดีสำหรับการสัมภาษณ์ผู้ต้องสงสัย และการฝึกใช้ทักษะต่างๆ จากแบบจำลอง และบทบาทในสถานการณ์สมมติ
12:35 – 12:50 น.	การอภิปรายเกี่ยวกับการตั้งข้อหา	เพื่อให้ผู้เข้าร่วมการฝึกอบรมได้เริ่มต้นพิจารณาและคิดเกี่ยวกับลักษณะการกระทำความผิดที่ต่างกัน และส่วนที่สามารถนำมาตั้งข้อหาเกี่ยวกับการใช้แรงงานเด็ก แรงงานบังคับ หรือการค้ามนุษย์
12:50 – 13:50 น.	พักรับประทานอาหารกลางวัน	
13:50 – 14:20 น.	การตั้งข้อหา	เพื่อทำความเข้าใจองค์ประกอบในการพิจารณาฐานความผิดเกี่ยวกับการใช้แรงงานเด็ก แรงงานบังคับ หรือการค้ามนุษย์ รวมถึงการเรียนรู้เกี่ยวกับการตั้งข้อหาการกระทำความผิดเกี่ยวกับการใช้แรงงานเด็ก แรงงานบังคับ หรือการค้ามนุษย์ และความผิดอื่น ๆ ที่เกี่ยวข้องกับการเรียนรู้เกี่ยวกับการยกเว้นการฟ้องร้องดำเนินคดีกับบุคคลบางลักษณะ และการใช้กรณีศึกษา เพื่อพิจารณาเกี่ยวกับการตั้งข้อหาผู้กระทำความผิด

14:20 – 15:15 น.	การตั้งข้อหาการกระทำผิดในกรณีศึกษาที่นำมาใช้ในแผนงานฝึกอบรมเพื่อการบังคับใช้ (ETP)	เพื่อให้ผู้เข้าร่วมการฝึกอบรมได้ฝึกฝนการพิจารณา และจำแนกข้อหาต่างๆ ตามสถานการณ์สมมติที่แตกต่างกัน โดยการนำกรณีศึกษาที่ใช้ใน ETP มาพิจารณาอีกครั้ง เพื่อเรียนรู้การดำเนินการเกี่ยวกับผู้เสียหายตามขั้นตอนและกระบวนการทั้งหมด
15:15 – 15:30 น.	การประเมินผล	ผู้เข้าร่วมการฝึกอบรมทำแบบทดสอบหลังเข้ารับการอบรม และการประเมินผลเสร็จสิ้น
15:30 – 15:45 น.	การปิดการฝึกอบรม และนำเสนอกิจกรรมต่อเนื่อง	การสรุปแผนงาน และนำเสนอ พร้อมอภิปรายภาพรวมของการฝึกอบรม ช่วงต่อไป พิธีปิด

## กรณีศึกษา 1: แอ็บติ

แอ็บติอายุ 20 ปี เขาถูกพบตัวใน Gulf State ขณะทำงานเป็นคณงานก่อสร้าง แอ็บติไม่มีสำเนาบัตรประจำตัวหรือเอกสารเดินทางอยู่กับตัวเนื่องจากนายจ้างเป็นคนเก็บเอกสารไว้ เขาได้งานนี้ทำเนื่องจากเห็นโพสต์ที่ลงไว้ใน Whatsapp เป็นงานในธุรกิจก่อสร้างซึ่งให้รายได้มากกว่ารายได้จากงานก่อสร้างในประเทศของตัวเอง เขาได้ติดต่อกับนายหน้าจัดหางานในประเทศของเขาและเขาต้องจ่ายค่าธรรมเนียมให้กับนายหน้าเป็นจำนวนเงินเท่ากับเงินเดือน 1 เดือนเพื่อให้ได้งานนี้และต้องกู้เงินมาเพื่อมาจ่ายค่าธรรมเนียม

งานนี้แอ็บติต้องทำงาน 45 ชั่วโมงต่อสัปดาห์โดยคณงานจะได้รับเอกสารการเดินทาง การจัดการเดินทางให้ไปยังประเทศที่ต้องทำงาน รวมทั้งอาหารและที่พักอาศัย เมื่อเขาเดินทางไปถึง เขาต้องเซ็นสัญญาใหม่ซึ่งเขียนด้วยภาษาที่เขาไม่เข้าใจ เขารู้ในภายหลังว่าสัญญาใหม่นี้บังคับให้ทำงานหนักขึ้นโดยเฉลี่ยคือ 70 ชั่วโมงต่อสัปดาห์แต่ได้เงินน้อยกว่าที่ตกลงไว้ คือได้ประมาณ 75% ของเงินเดือนที่ตกลงกันไว้ก่อนหน้านี้ เขาถูกคิดค่าใช้จ่ายสำหรับที่พักและอาหาร เขาพักอาศัยอยู่ในที่ว่างขนาดใหญ่กับคณงานก่อสร้างคนอื่นๆ ไม่มีใครมีห้องของตัวเองหรือความเป็นส่วนตัว

แอ็บติและคณงานอื่นๆต้องทำงานเป็นเวลานานกลางแดดและแทบจะไม่มีเวลาพักผ่อนน้ำ เขาและคณงานอื่นๆเคยเป็นลมแดดมาแล้ว เขามีอาการบาดเจ็บเล็กน้อยจากการทำงาน เขาต้องการงานที่ปลอดภัยที่เขาเคยสัญญาไว้ เขารู้สึกอ่อนเพลียตลอดเวลาจากการทำงานหนักเกินไปแต่ไม่ได้รายได้เพียงพอที่จะจ่ายค่าน้ำไฟในหนึ่งปีตามที่คาดหวังไว้ เขาคิดว่ายังกลับบ้านไม่ได้ตอนนี้เพราะครอบครัวจะต้องจ่ายหนี้ของเขาคืนในขณะที่เขาพยายามจะเลี้ยงดูครอบครัวโดยการทำงานในต่างประเทศ

## กรณีศึกษา 2 : แอนนา

แอนนาอายุ 13 ปี เธอถูกพบตัวในขณะที่ทำงานในโรงงานตัดเย็บเสื้อผ้าเล็กๆแห่งหนึ่งกับแม่ของเธอและผู้หญิงและเด็กหญิงอื่นๆอีก 6 คน เจ้าหน้าที่ตรวจแรงงานได้เข้าตรวจหลังจากได้รับเบาะแสจากครูที่บอกว่าแอนนาต้องหยุดเรียนเพื่อทำงาน พ่อของแอนนาเสียชีวิตจากอุบัติเหตุทางรถยนต์เมื่อสองปีก่อนและแม่ของเธอต้องเลี้ยงดูลูก 3 คน โดยเธอเป็นลูกคนโต

แม่ของเธอทำงานที่โรงงานแห่งนี้มาปีเศษแต่ยังทำงานไม่ได้ได้ตามโควตาปกติที่ตั้งไว้ แม่ของเธอจึงได้ค่าจ้างตามจำนวนเสื้อผ้าที่ตัดเย็บได้ แต่จำนวนเสื้อผ้าที่เธอต้องตัดเย็บนั้นสูงกว่าจำนวนที่คนงานส่วนใหญ่สามารถทำได้ในแต่ละวัน ด้วยเหตุนี้เธอและผู้หญิงคนอื่นๆ อีกหลายคนจึงต้องให้ลูกเข้ามาช่วย เด็กผู้หญิงอีก 2 คนนั้นในโรงงานอายุ 12 และ 16 ปีตามลำดับ แอนนาเริ่มช่วยแม่ของเธอทำงานวันละ 2-3 ชั่วโมงเมื่อประมาณ 6 เดือนก่อน เธอยังคงไปโรงเรียนเมื่อเริ่มต้นทำงาน แอนนาทำงานเพิ่มหลายชั่วโมงขึ้นเรื่อยๆ เนื่องจากค่าเช่าจักรเย็บผ้าเพิ่มขึ้นและครอบครัวของเธอก็มีค่าใช้จ่ายที่ไม่คาดคิดเมื่อน้องชายตัวเล็กๆ ของเธอป่วยหนัก

เมื่อแอนนาถูกพบตัว เธอมีอาการปวดหลัง เนื่องจากต้องนั่งก้มตัวในขณะที่ใช้จักรเย็บผ้าและเธอมีบาดแผลเล็กๆ น้อยๆ ที่มือ



Photo Credit: Ben Burkland and Carolyn Cook, 2007, China



### กรณีศึกษา 3 : โคแซล

โคแซลอายุ 13 ปี เขาและครอบครัวเป็นผู้อพยพซึ่งหนีความรุนแรงที่เกิดขึ้นในชุมชนที่อาศัยอยู่ พวกเขาเป็นกลุ่มคนชายขอบซึ่งประสบความรุนแรงทางชาติพันธุ์ ครอบครัวของเขาอพยพอย่างผิดกฎหมายไปยังประเทศเพื่อนบ้าน โคแซลไม่สามารถไปโรงเรียนได้ตามปกติเนื่องจากเขาไม่มีสถานภาพที่ถูกต้องตามกฎหมายในประเทศนั้นๆ และพ่อแม่ของโคแซลทำงานด้านการเกษตรซึ่งต้องโยกย้ายไปตามที่ต่างๆ ในประเทศตามฤดูกาล พ่อแม่ของเขาได้ค่าจ้างที่ต่ำมากเนื่องจากมีสถานภาพผู้อพยพและไม่ได้รับสิทธิการคุ้มครองแรงงาน เจ้าของฟาร์มเกษตรก็ทราบว่าพ่อแม่ของโคแซลไม่ต้องการให้เจ้าหน้าที่ของรัฐรู้ถึงสถานภาพที่ผิดกฎหมาย

โคแซลเริ่มทำงานในฟาร์มกับพ่อแม่เพื่อช่วยหารายได้โดยหวังว่าวันหนึ่งจะได้มีเงินมากพอเพื่อเช่าบ้านในขณะที่ปัจจุบันพวกเขาอาศัยอยู่ในศูนย์ผู้อพยพซึ่งแออัดและไม่ปลอดภัย เนื่องจากโคแซลไม่ได้ไปโรงเรียนเขาจึงอยากมีส่วนช่วยงานพ่อแม่ เขาทำงานเหมือนกับพ่อแม่ซึ่งมีงานหลายอย่างตั้งแต่การเตรียมผืนดิน การเพาะปลูกและการเก็บเกี่ยวพืชผล เขาทำงานหลายชั่วโมงภายใต้สภาพอากาศที่ร้อนและได้พักบ้างเล็กน้อย เขาต้องแบกของหนักๆ ในเวลาเก็บเกี่ยวและต้องใช้เครื่องมือที่แหลมคมบ่อยครั้ง เขาได้รับบาดเจ็บ 2-3 ครั้งในขณะที่ทำงานแต่ไม่ได้ไปรับการรักษาพยาบาลเนื่องจากพ่อแม่ของเขากลัวว่าจะถูกรายงานหากไปยังคลินิกการแพทย์

โคแซลรู้ว่าเจ้าของฟาร์มเห็นเขาทำงานเพราะเขาได้รับคำชมว่าเป็นเด็กผู้ชายตัวเล็กๆ ที่แข็งแรงมาก เขาอยากได้รับค่าจ้างเพิ่มในขณะที่ปัจจุบันเขาได้รับค่าจ้างน้อยกว่าพ่อแม่ และเขาก็ตั้งใจที่ไม่ได้อยู่ในหมู่บ้านเดิมซึ่งเขาได้ทราบข่าวเมื่อเร็วๆ นี้ว่าถูกเผาจนไม่เหลืออะไรแล้วแต่เขาก็เสียใจที่ไม่สามารถกลับไปได้อีกแล้ว





## กรณีศึกษา 4 : เมอร์ซี่

---

เมอร์ซี่อายุ 22 ปี เธอหางานทำนอกหมู่บ้านของเธอเพราะพ่อแม่ของเธอบังคับให้เธอแต่งงานกับผู้ชายที่ชอบใช้ความรุนแรง เนื่องจากพ่อแม่ของเธอต้องการเงินจากผู้ชายสามีของเธอทุบตีเธออย่างรุนแรงและเธอต้องเข้ารับการรักษาตัวในโรงพยาบาลในพื้นที่ เมื่อเธออยู่ที่โรงพยาบาลเธอได้พบกับผู้หญิงคนหนึ่งซึ่งบอกกับเธอว่าต้องการช่วยเธอและเสนอที่จะช่วยเธอให้ได้ลักลอบไปยังประเทศอื่นซึ่งเธอสามารถไปทำงานเป็นพนักงานทำความสะอาดในโรงแรมได้ เมอร์ซี่ตื่นเต้นกับโอกาสที่ได้แต่ก็ประหม่าเครียดกับการลักลอบไปยังประเทศอื่นแต่ก็สามารถจัดการหลบหนีไปได้อย่างรวดเร็ว

เมื่อเธอไปถึงปลายทางเธอก็พบว่าแทนที่จะได้ทำงานเป็นพนักงานทำความสะอาดในโรงแรม เธอกลับต้องทำงานเป็นหญิงให้บริการทางเพศ ผู้ลักลอบพาเธอมาบอกว่าเธอต้องทำงานใช้หนี้คืนสำหรับค่าใช้จ่ายที่เกิดขึ้นจากการลักลอบพาเธอมา เธอถูกข่มขืนเมื่อเธอขัดขืน นอกเหนือจากการค้าประเวณีในโรงแรม เธอถูกบังคับให้มีการแสดงทางเพศโดยการแพร่ภาพในโลกออนไลน์ เธอถูกขู่ว่าจะไปแจ้งความกับตำรวจ ครอบครัวของเธอจะถูกบอกให้รู้ว่าเธอทำงานเป็นหญิงให้บริการทางเพศและตำรวจจะเนรเทศเธอเนื่องจากเธอเดินทางเข้าประเทศอย่างผิดกฎหมาย

เธอถูกบังคับให้ค้าประเวณีอยู่เกือบ 2 ปี และหน้าซำนี้สินของเธอก็ไม่ได้ถูกลบล้างเนื่องจากผู้แสวงหาประโยชน์จากเธอมีการบวกค่าใช้จ่ายอื่นๆเพิ่มเติมเข้าไปกับหนี้สินโดยรวม เธอไม่คิดว่าจะสามารถหลบหนีไปได้และต่อให้เธอสามารถหลบหนีไปได้เธอก็รู้ว่าเธอไม่สามารถกลับบ้านได้อยู่ดี เธอหวังว่าจะได้เริ่มต้นชีวิตใหม่ บางทีในประเทศใหม่ เธออยากเป็นนางพยาบาลหรือประกอบอาชีพอื่นซึ่งสามารถช่วยเด็กหญิงที่ต้องการความช่วยเหลือได้